



AGENTURA OCHRANY PŘÍRODY
A KRAJINY ČESKÉ REPUBLIKY

VÝROČNÍ ZPRÁVA 2007



VÝROČNÍ ZPRÁVA 2007

**AGENTURA OCHRANY PŘÍRODY
A KRAJINY ČESKÉ REPUBLIKY**

ANNUAL REPORT 2007

**AGENCY FOR NATURE CONSERVATION
AND LANDSCAPE PROTECTION
OF THE CZECH REPUBLIC**



OBSAH

ÚVODNÍ SLOVO ŘEDITELE	7
Foreword	8
1. ORGANIZAČNÍ STRUKTURA	9
Organogram	10
2. PŘEDMĚT ČINNOSTI AOPK ČR	11
Organization's aims	
3. VÝKON STÁTNÍ SPRÁVY A JEJÍ ODBORNÁ PODPORA	13
State Administration and Other Expert Support	
3.1 Odborná podpora výkonu státní správy	14
3.2 Metodicko-pracovní vedení	14
3.3 Zpráva o poskytování informací dle zákonů	14
4. PÉČE O PŘÍRODU A KRAJINU	15
Nature and Landscape Management	
4.1 Nová zvláště chráněná území a památné stromy	15
4.2 Plány péče	16
4.3 Krajinotvorné programy	19
4.4 Ostatní praktická opatření v ochraně přírody a krajiny	25
5. VÝZKUM A DOKUMENTACE	27
Research and Documentation	
5.1 Záchrané programy a programy péče o vybrané druhy	27
5.2 Monitoring a výzkumná činnost	28
5.3 Ústřední seznam ochrany přírody	31
5.4 Informační systém ochrany přírody	31
6. PRÁCE S VEŘEJNOSTÍ	32
Public Relations	
6.1 Akce pro veřejnost	33
6.2 Výstavy, přednášky, exkurze	35
6.3 Návštěvnická, vzdělávací a informační střediska	36
6.4 Naučné stezky	36
6.5 Publikační činnost	38
6.6 Jiná mediální činnost	40
7. MEZINÁRODNÍ SPOLUPRÁCE	41
International Cooperation	
7.1 Soustava Natura 2000	41
7.2 Spolupráce s evropskými organizacemi	42
7.3 Celosvětové organizace	43
7.4 Přeshraniční spolupráce	44

8. INFORMATIKA	47
Informatics	
9. PROVOZ A EKONOMIKA	48
Operation and Economy	
10. ZKRATKY	50
List of abbreviations	
Příloha 1 - Přehled zřizovacích výnosů CHKO	53
Annex 1 - Overview of the Documents by which Protected Landscape Areas were established	
Příloha 2 - Publikace AOPK ČR v roce 2007	54
Annex 2 - Selection of publications produced by the ANCLP CR	
Příloha 3 - Adresář pracovišť AOPK ČR	57
Annex 3 - Address of the Nature Conservation Authority offices	



AGENTURA OCHRANY PŘÍRODY
A KRAJINY ČESKÉ REPUBLIKY



ÚVODNÍ SLOVO ŘEDITELE

Vážení,

dostáváte do rukou výroční zprávu Agentury ochrany přírody a krajiny České republiky, která představuje činnost naší organizace v celé šíři, včetně informací z jednotlivých regionálních pracovišť.

AOPK ČR je důležitou součástí strukturovaného systému orgánů a organizací resortu životního prostředí. Jako konsolidovaná a vysoce profesionální organizace představuje účinný nástroj státní ochrany přírody a krajiny, a to jak v oblasti výkonu státní správy, tak v oblasti praktické péče o přírodu a krajinu, monitorování a dokumentace. Ve všech uvedených oblastech je bezesporu kompetentní organizací, poskytující konkrétní podklady a stanoviska pro přípravu legislativy, koncepcí, plánů a rozhodnutí na úrovni celostátní i regionální.

I v roce 2007 zajišťovala na území čtyřicetkrát chráněných krajinných oblastí prostřednictvím jednotlivých správ CHKO kompletní výkon státní správy v ochraně přírody, na ostatním území vybrané úseky v souladu se zákonem o ochraně přírody a krajiny. Díky třinácti střediskům se v jednotlivých krajích ČR podílela na podpoře výkonu státní správy, regionální spolupráci, monitorování přírodního prostředí, péči o přírodu a krajinu včetně administrace finančních prostředků z národních dotačních programů i fondů evropských společenství (ES). V souladu s příslušnými předpisy AOPK ČR spravovala státní majetek ve zvláště chráněných a přírodovědně hodnotných územích celé republiky a zajišťovala potřebnou péči o tato území.

Jedním z nejvýznamnějších počínů v roce 2007 byla příprava první hodnotící zprávy pro Evropskou komisi o stavu složek přírody významných z hlediska ES v České republice. Ministerstvo životního prostředí předalo v květnu 2007 tuto zprávu do Bruselu a Česká republika se stala dokonce vůbec první zemí, která odevzdala zprávu v termínu stanoveném směrnicí o stanovištích.

Velmi rozsáhlý úkol představovalo poskytování územně analytických podkladů o ochraně přírody a krajiny pro orgány územního plánování, které probíhalo až do konce roku 2007. Novým důležitým úkolem se stala příprava AOPK ČR na administraci finančních fondů ES prostřednictvím Operačního programu Životní prostředí, zejména prioritní osy 6 týkající se projektů na zlepšování stavu přírody a krajiny.

Velkou pozornost věnovalo vedení organizace dokončení integrace dvou původních subjektů a sjednocení přístupů v celé organizaci. Velkou výzvou zůstává další zvyšování odbornosti zaměstnanců a prohlubování jejich kladného vztahu k organizaci a udržení kolegiální a přátelské pracovní atmosféry.

Problematiku ochrany přírody a krajiny jako nedílné součásti péče o životní prostředí chápeme na začátku 21. století v širších souvislostech. Její vazby na hospodářskou, společenskou, demografickou, geopolitickou a v neposlední řadě zdravotnickou problematiku jsou dnes již nezpochybnitelné a zejména v tradičních demokraciích se jí proto dostává i přiměřené pozornosti ze strany nejširší veřejnosti. Příroda a krajina jsou součástí národního bohatství a jejich stav a péče o ně odrážejí etickou a kulturní vyspělost každého národa. Rok 2007 potvrdil, že v péči o naše přírodní a krajinné dědictví má nezastupitelné místo právě Agentura ochrany přírody a krajiny ČR. Chtěl bych proto touto cestou poděkovat všem pracovníkům, kteří přispívají k úspěšnému plnění úkolů organizace. Vřelý dík si rovněž zaslouží všechny partnerské a spolupracující státní i nevládní organizace a celá řada jednotlivců.

Přeji vám všem do dalšího období mnoho úspěchů při péči o přírodu a krajinu České republiky.

Praha, březen 2008



RNDr. František Pojer
ředitel AOPK ČR

FOREWORD

Dear readers,

You have got into your hands the Agency for Nature Conservation and Landscape Protection of the Czech Republic (ANCLP CR) 2007 Annual Report which presents the whole scope of our activities including the information from regional offices.

The ANCLP CR is an important part of the well-structured system of bodies in the Czech Republic's environmental sector. Being a consolidated and highly professional authority, it is an effective State Nature Conservancy tool, both in State Administration performance and practical nature conservation and landscape protection management, monitoring and documenting. In the all above mentioned fields, the ANCLP really is a fully competent authority, providing technical/expert background expertise, opinions and evidence for preparing and developing legislation, strategies, plans, decisions and other policy at the national and sub-national scale.

Also in 2007, on the territory of all 24 Protected Landscape Areas (PLAs) we directly perform, through the individual PLA administrations, the comprehensive State Administration in nature conservation, while on other country's territory the selected parts. In the individual administrative regions, we contribute, through 13 regional branches, the support to the State Administration performance, regional co-operation, monitoring nature components and nature and landscape management incl. administration of funds from national subsidy programmes and schemes as well as from the European Community's funds. In accordance with the pertinent laws, the ANCLP CR manages the state property in the Specially Protected Areas and in other from a point of view of nature history significant areas across the whole country and providing appropriate management to it.

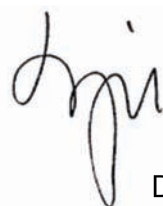
In 2007, preparing the first ever assessment report for the European Commission on the conservation status of the nature phenomena in the Czech Republic, important for the European Community undoubtedly was one of the most important activities. In Brussels in May 2007, the Ministry of the Environment of the Czech Republic submitted the report to the European Commission and the Czech Republic became the very first Member State who provided the report according to the deadline set-up within the EC Habitat Directive. Another very extensive task was providing land-use and physical planning authorities with spatial analytical background information on nature conservation and landscape protection, which was carried out by the end of 2007. The ANCLP CR's preparation for the administration of the European Community's funds through the Operation Programme "Environment", particularly the priority axis No. 6, dealing with improving the state of nature and the landscape in the Czech Republic, became a new significant activity for our organisation.

The ANCLP CR's board paid a special attention to finishing the integration of both the former bodies, particularly unifying approaches, internal rules, stabilization, wages and education of the staff members within the whole institution. Further enhancing technical/expert skills of the staff members and their professional relations to the ANCLP CR and keeping friendly working relations has been another great challenge.

Nowadays, nature conservation and landscape protection is considered as an integral part of environment management. Their relations to economic, social, demographic, geopolitical and last, but not at least human health issues have been unquestioned. Therefore, a becoming general public awareness of nature conservation and landscape protection has been raised, particularly in countries, where democracy has had a long tradition. Nature and the landscape has been a part of national wealth and their state and management reflect ethical and cultural development of each nation. The year 2007 confirmed that just the Agency for Nature Conservation and Landscape Protection has played a non-replaceable role in nature and landscape heritage conservation and management in our country. Thus, allow me to take the opportunity and express my thanks to all the ANCLP CR's staff members who contributed to the successful performance of our Agency in all the tasks given. Many thanks also are due to all the partner and co-operating organisations as well as to a lot of individuals.

I wish to all of you every success in nature and landscape management in the Czech Republic within the near future.

Prague, March 2008

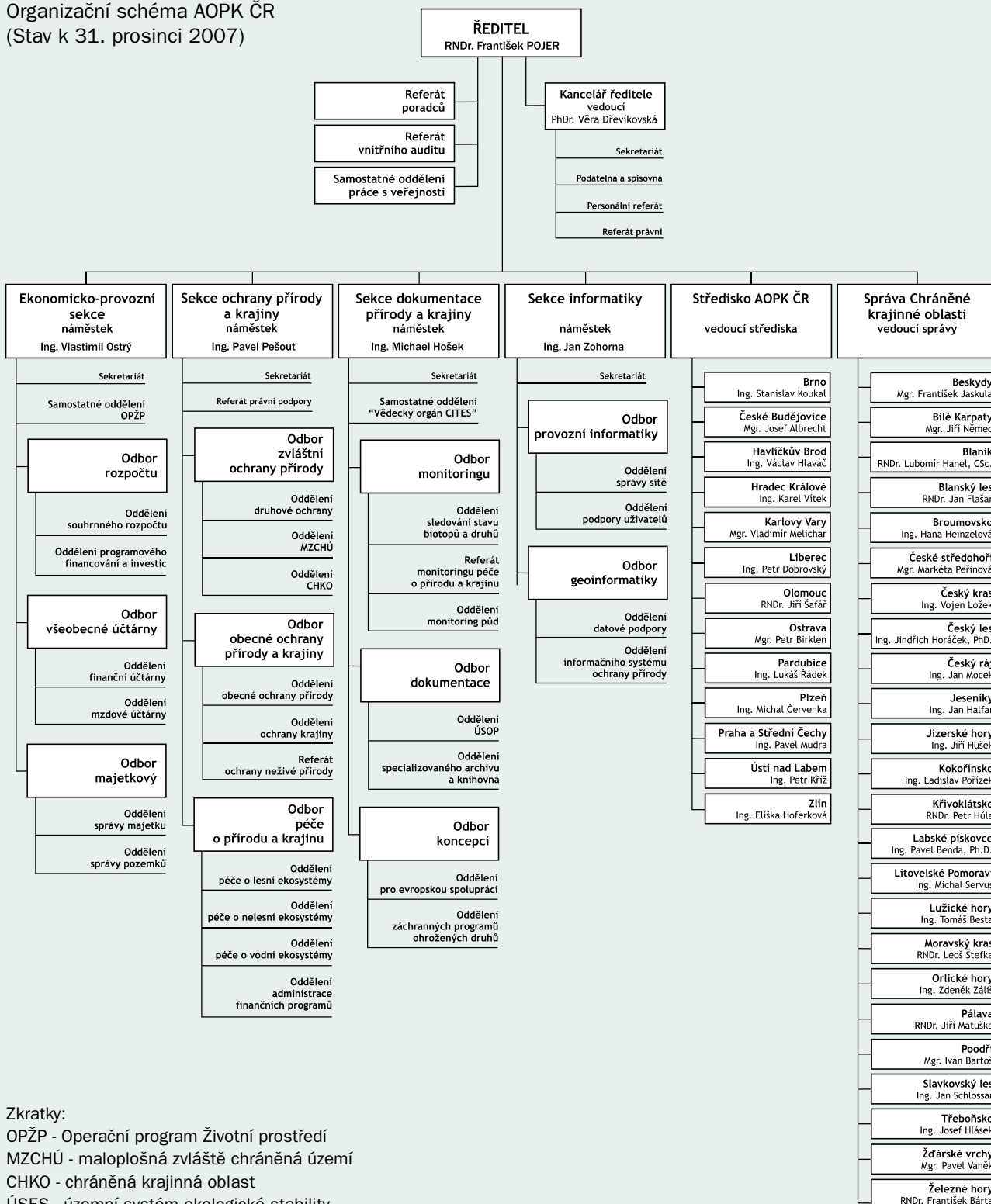


Dr. rer. nat. František Pojer
Director of ANCLP CR

1. ORGANIZAČNÍ STRUKTURA

Ředitelství AOPK ČR se sídlem v Praze zajišťuje místně svou činnost prostřednictvím 37 regionálních pracovišť – 13 krajských středisek a 24 správ chráněných krajinných oblastí. Na konci roku 2007 pracovalo v AOPK ČR celkem 615 pracovníků, z toho 297 žen a 252 pracovníků mělo vysokoškolské vzdělání.

Organizační schéma AOPK ČR
(Stav k 31. prosinci 2007)



Zkratky:

OPŽP - Operační program Životní prostředí

MZCHÚ - maloplošná zvláště chráněná území

CHKO - chráněná krajinná oblast

ÚSES - územní systém ekologické stability

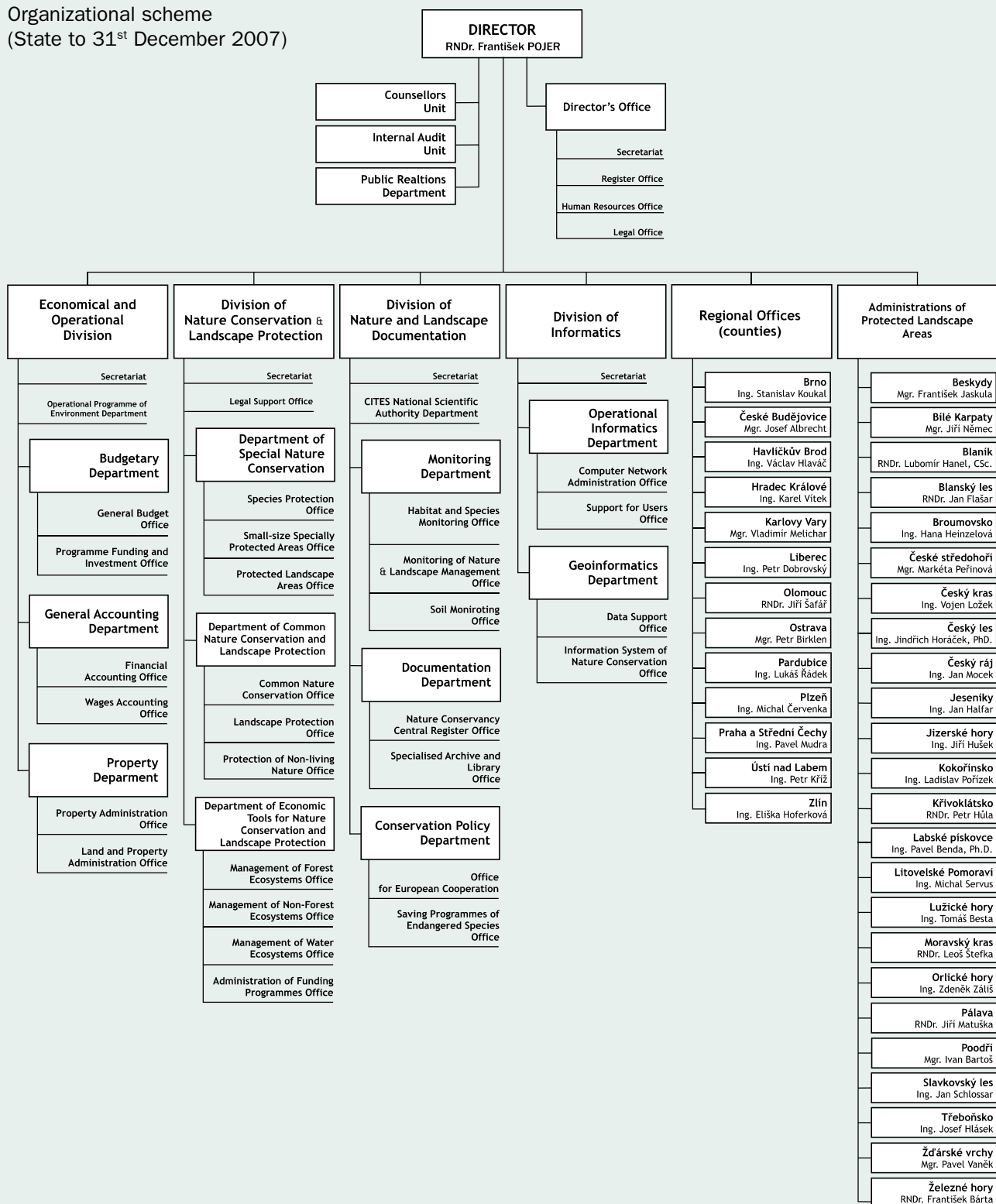
CITES - Úmluva o mezinárodním obchodu ohroženými druhy volně žijících živočichů a planě rostoucích rostlin

ÚSOP - Ústřední seznam ochrany přírody

1. ORGANOGRAM

The Agency of Nature Conservation and Landscape Protection of the Czech Republic (ANCLP CR) Headquarters seated in Prague carries out its activities by 37 regional offices – 13 regional offices (in administrative regions) and 24 Protected Landscape Area (PLA) administrations. At the end of the year 2007, ANCLP CR had 615 employees, of them 297 women and 252 employees with university degree.

Organizational scheme
(State to 31st December 2007)



2. PŘEDMĚT ČINNOSTI AOPK ČR

Organization's aims

Agentura ochrany přírody a krajiny ČR jako organizační složka státu zabezpečuje odbornou a praktickou péči o přírodní a krajinné prostředí v České republice, zajišťuje odbornou, monitorovací, metodickou, dokumentační, informační, znaleckou a osvětovou činnost v oblasti ochrany přírody a krajiny, péči o přírodu a krajinu a výkon státní správy v ochraně přírody a krajiny, v rozsahu, stanoveném mj. zákonem č. 114/1992 Sb., o ochraně přírody a krajiny, ve znění pozdějších předpisů, zákonem č. 115/2000 Sb., o poskytování náhrad škod způsobených vybranými zvláště chráněnými živočichy, ve znění pozdějších předpisů.

Předmětem činnosti AOPK ČR je pak zejména:

- zajišťování odborných podkladů, inventarizací, monitoringu a zpracování plánů péče pro zvláště chráněná území a pro evropsky významné lokality a ptačí oblasti soustavy Natura 2000;
- vytváření, správa a vedení Informačního systému ochrany přírody;
- vedení Ústředního seznamu ochrany přírody (ÚSOP), centrální státní dokumentace ochrany přírody a krajiny a specializované knihovny;
- odborná podpora výkonu státní správy, metodická a znalecká činnost;
- prostřednictvím správ CHKO výkon státní správy v ochraně přírody a krajiny na území chráněných krajinných oblastí a na ostatním území ČR v rozsahu daném zákonem o ochraně přírody a krajiny;
- realizace praktických opatření na ochranu přírody a krajiny na základě zajišťování dotačních programů resortu životního prostředí i vybraných fondů Evropských společenství v oblasti ochrany přírody a krajiny, včetně kontroly a monitoringu;
- správa státního majetku ve zvláště chráněných územích ČR;
- zpracování, koordinace a realizace záchranných programů pro zvláště chráněné druhy rostlin a živočichů a průběžné vyhodnocování jejich plnění;
- poskytování informací, osvěta a vzdělávání v oblasti ochrany přírody a krajiny (vydávání tiskovin, budování naučných stezek atd.);
- výkon funkce národního vědeckého orgánu Úmluvy o mezinárodním obchodu ohroženými druhy volně žijících živočichů a planě rostoucích rostlin (zkráceně CITES);
- plnění funkce národního koordinátora Informačního systému Úmluvy o biologické rozmanitosti a zajišťování ostatní;
- mezinárodní spolupráce v ochraně přírody a krajiny včetně příhraniční spolupráce s organizacemi států sousedících s ČR.

The ANCLP CR, a governmental body, provides a special and practical nature and landscape management in the Czech Republic. It also carries out technical, monitoring, methodological, documentary, information, expert and educational activities in nature conservation and landscape protection as well as the State Administration under the current legislation, e.g. the Act No. 114/1992 Gazette on the Protection of Nature and the Landscape, as amended later, and the Act. No. 115/2000 Gazette on Providing Compensations of Losses Caused by the Selected Specially Protected Animals, as amended later.

The main scope of its operations includes particularly:

- Providing technical/expert background documents, inventories, surveillances & monitoring and preparing management plans for Specially Protected Areas and Special Protection Areas (SPAs) and proposed Sites of Community Importance (pSCI), the latter being a part of the European Community's Natura 200 network.
- Designing, developing and managing the Nature Conservancy Information System.
- Managing the Nature Conservancy Central Register, a central nature conservation and landscape protection documentation as well as a specialised library.
- Technical/expert support to the State Administration, methodological and expert activities.
- Through the PLA administrations, performing the State Administration in nature conservation and landscape protection within the PLAs and the other Czech Republic's territory as stated by the Act No. 114/1992 Gazette on the Protection of Nature and the Landscape, as amended later.
- Implementing practical measures in nature conservation and landscape protection through administering subsidy programmes and schemes for the Ministry of the Environment as well as some European Community's funds serving to nature conservation and landscape protection incl. checking and monitoring.
- State property management in the Czech Republic's Specially Protected Areas.
- Preparing, carrying out and coordinating action plans/recovery programmes for specially protected wildlife species incl. assessing their implementation.
- Communication, education and raising public awareness in nature conservation and landscape protection (publishing activities, building educational paths/trails, etc.).
- Being in charge of the Convention on the International Trade in Endangered Species of Wild Fauna and Flora (CITES) Scientific Authority in the Czech Republic.
- Functioning as the Convention on Biological Diversity (CBD) Clearing House Mechanism National Focal Point.
- Carrying out other international cooperation in nature conservation and landscape protection incl. transboundary cooperation with institutions of the neighbouring countries.

3. VÝKON STÁTNÍ SPRÁVY

State Administration and Other Expert Support

Stejně jako v minulých letech patřil výkon státní správy i v roce 2007 k základním činnostem AOPK ČR zajišťovaným regionálními pracovišti – správami CHKO. Rozsah pravomocí a povinností určuje zákon o ochraně přírody a krajiny a jeho prováděcí vyhlášky, zákon o náhradách škod způsobených vybranými chráněnými živočichy, zákon o podmínkách dovozu a vývozu ohrožených druhů volně žijících živočichů a planě rostoucích rostlin (CITES), zákon o poskytování informací o životním prostředí a zákon o svobodném přístupu k informacím.

Výkon státní správy byl v uplynulém roce ovlivněn změnami, které přinesl nový zákon č. 183/2006 Sb., o územním plánování a stavebním řádu a novela zákona č. 114/1992 Sb., o ochraně přírody a krajiny, provedená zákonem č. 186/2006 Sb. Došlo k částečnému zjednodušení výkonu státní správy tím, že k některým činnostem ve zvláště chráněných územích (např. ohlášení stavby, vydání územního rozhodnutí, apod.) je třeba pouze závazné stanovisko orgánu ochrany přírody. Díky uvedeným změnám se snížil počet vedených správních řízení. Naopak výrazně vzrostl počet vydaných závazných stanovisek dle § 44 zákona č. 114/1992 Sb. ke stavební činnosti v CHKO a také k nakládání s vodami (zejména souhlasy s čerpáním povrchových i podzemních vod a k vypouštění odpadních vod).

Správy CHKO vydaly v roce 2007 celkem 1 772 správních rozhodnutí, 19 932 závazných stanovisek a souhlasů dotčených orgánů státní správy a 8 787 odborných stanovisek. Ve 101 případech bylo proti vydaným rozhodnutím podáno odvolání. Z počtu odvolání bylo ve 34 případech potvrzeno prvoinstanční rozhodnutí, a odvolání tak zamítnuto. K novému projednání zpravidla pro formální vady se vrátilo 25 rozhodnutí a zcela vyhověno odvolání bylo v 16 případech.

Stejně jako v minulých letech připadal nejvýraznější podíl správních činností na posuzování vlivu stavebních činností na přírodu a krajinu chráněných krajinných oblastí. Z celkového počtu souhlasů, rozhodnutí a odborných stanovisek se jich 49,4 % týkalo staveb a územního plánování.

Rozhodování v druhové ochraně, které zajišťují správy CHKO pro zvláště chráněné druhy v kategorii silně a kriticky ohrožené i mimo území chráněných krajinných oblastí, již tradičně představuje podstatnou část výkonu státní správy, a to zejména proto, že předpokládá vysokou míru odborných znalostí při posuzování jednotlivých záměrů. V roce 2007 bylo v druhové ochraně vydáno 619 rozhodnutí.

Přibližně 70 % rozhodnutí se týkalo kriticky a silně ohrožených druhů mimo území CHKO. V mnoha případech jsou lokality značně vzdáleny od sídel správ, a proto se jedná o časově i finančně náročnou agendu.

Velmi významnou částí výkonu státní správy jsou náhrady újmy za ztížení zemědělského a lesnického hospodaření, které hospodářící subjekty vyčíslují za předchozí rok. V roce 2007 různé subjekty podaly 73 žádostí o náhradu újmy vzniklou v roce 2006 s celkovým požadavkem přes 30 mil. Kč. Správy CHKO posuzovaly žádosti na základě dvou prováděcích právních předpisů, a to vyhlášek č. 432/2005 Sb. a 335/2006 Sb. Do konce roku bylo posouzeno a proplaceno 33 případů s přiznanou újmou v celkové výši 10,3 mil. Kč.

Mimo vlastní výkon státní správy se správy CHKO, podílejí i na zpracování koncepčních materiálů jiných orgánů státní správy. Pro dlouhodobé ovlivnění vývoje území jsou v tomto ohledu nepochybně nejpodstatnější územní plány a lesní hospodářské plány. Správy CHKO vydaly v roce 2006 celkem 155 závazných stanovisek ke schválení lesních hospodářských plánů dle § 4 odst. 3. zákona č. 114/1992 Sb.

Porušování předpisů v ochraně přírody a krajiny a nerespektování podmínek uložených rozhodnutí se v prokázaných případech ve smyslu ustanovení § 87 a § 88 zákona o ochraně přírody a krajiny řešilo uložením pokut. V rámci 159 správních řízení za přestupky a protiprávní jednání byly uloženy pokuty v celkové výši 1.018.344,50 Kč. Ve srovnání s rokem 2006 je to částka téměř dvojnásobná. Další 69.500 Kč bylo vybráno udělením 177 blokových pokut. K pozastavení rušivé činnosti, která by vedla k nedovolené změně chráněné části přírody, musely správy CHKO přistoupit ve 101 případech.

Správy CHKO zajišťovaly na území chráněných krajinných oblastí také strážní službu podle zákona č. 114/1992 Sb. a vyhláška 395/1992 Sb. V současné době je počet správ, které nemají ani jednoho profesionálního strážce na plný úvazek stále většina (15 z 24). Funkci strážců přírody plnili odborní pracovníci při práci v terénu konané primárně za jiným účelem. Situaci ve většině případů částečně nahrazoval institut dobrovolné stráže, řízenou pověřeným pracovníkem dané správy CHKO.

3.1 ODBORNÁ PODPORA VÝKONU STÁTNÍ SPRÁVY

AOPK ČR rovněž zajišťuje odbornou podporu Ministerstva životního prostředí jako ústředního orgánu státní správy v oblasti ochrany přírody a krajiny. Jedná se zejména o spolupráci na přípravě právních předpisů, kterými se upravuje provádění jednotlivých zákonných ustanovení. AOPK ČR připravuje odborné podklady pro metodické materiály, kterými Ministerstvo sjednocuje výkon státní správy orgánů ochrany přírody a krajiny. Na těchto materiálech spolupracují vybraní odborníci AOPK ČR včetně regionálních pracovišť. Správy CHKO připravují odborné podklady ve formě stanovisek pro MŽP do procesu EIA a SEA. V roce 2007 se jednalo celkem o přibližně 350 stanovisek.

V roce 2007 zpracovala AOPK ČR celkem 20 znaleckých posudků, z toho jedenáct se týkalo posuzování zdravotního stavu dřevin rostoucích mimo les. Předmětem jednoho posudku bylo posouzení vlivu na krajinný ráz, tři se věcně dotýkaly problematiky významně krajinných prvků, dva posouzení z hlediska ochrany zvláště chráněných druhů a tři byly zpracovány pro účely trestního řízení. Od roku 1995, tedy od začátku působení AOPK ČR jako znaleckého ústavu s ohledem na transformaci této instituce vydala organizace ke konci roku 2007 celkem 387 znaleckých posudků.

3.2 METODICKO-PRACOVNÍ VEDENÍ

Během roku byly vydány nové vnitřní předpisy (organizační opatření ředitele, metodické listy) a aktualizovány jejich starší verze tak, aby dostaly požadavkům platné legislativy.

V roce 2007 se AOPK ČR tradičně věnovala i otázce vzdělávání pracovníků. V květnu zorganizovala školení v rámci příprav na zkoušku zvláštní odborné způsobilosti pro správní činnost v oblasti ochrany přírody a krajiny. Školení probíhalo ve dvou fázích a zúčastnilo se ho 19 uchazečů. Pracovníci AOPK ČR se zúčastnili také mnoha odborných seminářů (například odborné setkání zoologů, odborné setkání botaniků, seminář k přestupkovému řízení apod.) a školení v rámci tzv. průběžného vzdělávání.

3.3 ZPRÁVA O POSKYTOVÁNÍ INFORMACÍ

Podle zákona č. 123/1998 Sb. o právu na informace o životním prostředí, ve znění pozdějších právních předpisů a zákona č. 106/1999 Sb. o svobodném přístupu k informacím, ve znění pozdějších právních předpisů podaly v roce 2007 fyzické či právnické osoby na AOPK ČR více než deset tisíc písemných i ústních žádostí o informace.

Informace byly poskytnuty písemně ve více než 800 případech, v ostatních případech ústně, telefonicky nebo elektronicky. Pokud nebyla AOPK ČR příslušná k vyřízení žádosti, postoupila ji správnímu orgánu kompetentnímu k jejímu vyřízení.

State Administration performance was among the very important ANCLP CR's activities in 2007. The PLA administrations issued 1,772 administrative decisions and 28,719 expert approvals. Appeal against any of them was issued in 101 cases. Only 25 cases of the administrative decisions were returned to be re-examined because of formal mistakes in the decisions and 16 cases of appeals were satisfied. 619 decisions considering species protection were issued.

Another important part of the State Administration performance is the payments from the Government as financial compensations of loss caused by nature conservation provisions in agricultural, forestry and fishpond management that land owners quantified in the previous year. By the end of the year, 35 cases of acknowledged compensation were submitted totalling 15.9 million CZK.

Lawbreaking the nature conservation and landscape protection laws and disobedience to preconditions set-up in the decisions as stated by the Articles No. 87 and 88, the Act No. 114/1992 Gazette on the Protection of Nature and the Landscape, as amended later caused assigning penalties. Within 157 administrative decisions, penalties were assigned for offences and civil wrongs in the cases proved to satisfaction. In addition, 177 fines were also assigned.

The ANCLP CR provides the Ministry of the Environment of the Czech Republic with technical/expert opinions in the EIA/SEA processes. In 2007, the ANCLP CR issued approx. 350 such opinions. Furthermore, 20 expert opinions and evidences required by courts were prepared. The ANCLP CR's staff members answered 10 000 written, phone or e-mail requests for information in 2007.

4. PÉČE O PŘÍRODU A KRAJINU

Nature and Landscape Management

4.1 NOVÁ ZVLÁŠTĚ CHRÁNĚNÁ ÚZEMÍ A PAMÁTNÉ STROMY

Na začátku roku 2007 nabyla účinnosti vyhláška Ministerstva životního prostředí č. 543/2006 Sb. ze dne 23. listopadu 2006, kterou byla na základě podkladů Správy CHKO Beskydy vyhlášena Národní přírodní památka Skalická Morávka. Chráněné území zaujímá rozlohu 102 ha a vzniklo pro ochranu přirozeného divočího toku řeky Morávky ve šterkových náplavech s charakteristickými společenstvy a doprovodnými přirozenými lesními porosty, s populacemi vzácných či ohrožených druhů rostlin (židovník němec-ký, cídivka peřestá) a živočichů (marše Türkova).

Na území CHKO Železné hory byly vyhlášeny dvě nové Přírodní rezervace Spálava a Svatomariánské údolí. PR Spálava ležící na území téměř 30 ha byla vyhlášena pro ochranu společenstev květnatých a acidofilních bučin, prameništích a suťových bažankových jasenin s vzácnými druhy živočichů (např. lejskem malým, holubem doupňákem či výrem velkým). PR Svatomariánské údolí o rozloze 13,5 ha byla vyhlášena z důvodu ochrany území, kterým je zachovalé, přirozeně se utvářející koryto řeky Doubravy a výskytu dobře zachovalých lužních jasanových olšin v navazující nivě s výskytem vzácných a zvláště chráněných druhů rostlin a živočichů.

Správa CHKO Slavkovský les vydala na podzim 2006 nařízení o vyhlášení PR Rašeliniště u myslivny s účinností od 17. října 2007. Lokalita zahrnuje rostlinná společenstva rašelinných, slatinných a střídavě vlhkých luk, prameniště a vřesoviště. Nachází se zde také populace vzácného motýla hnědáška chrastavcového.

Správa CHKO Jizerské hory vydala v prosinci 2007 nařízení o vyhlášení Přírodní památky Quarré s účinností od 1. ledna 2008. Jedná se o typicky vyvinuté vrchoviště náhorního typu s charakteristickou květenou, které se nachází na temeni Plochého vrchu v nadmořské výšce 939 m.

NOVĚ PŘEHLÁŠENÁ ZVLÁŠTĚ CHRÁNĚNÁ ÚZEMÍ

Ministerstvo životního prostředí vydalo v roce 2007 vyhláovací dokumenty pro přehlášení Národních přírodních rezervací Adršpašsko-teplické skály, Javorina a Žebračka a Národních přírodních památek Bílichovské údolí, Svatošské skály, Semínský přesyp a Kopičácký rybník. NPP Kopičácký rybník vznikla vyčleněním z původní NPR Žehuňská obora a Žehuňský rybník. Hlavním předmětem ochrany jsou zde vodní a mokřadní společenstva, populace vzácných a ohrožených druhů rostlin a živočichů.

Nového přehlášení se v roce 2007 dostalo také Přírodní rezervaci Jelení lázeň a Přírodním památkám Sirňák (CHKO Slavkovský les), Kalamandra (CHKO Blanský les), Loupežnická jeskyně a Tobiášův vrch (obě CHKO České středohoří).

PAMÁTNÉ STROMY

Ke konci roku 2007 je v odborné databázi památných stromů na ředitelství AOPK ČR evidováno 5 944 položek jednotlivých památných stromů, z toho je 3 761 soliterních jedinců, 702 malých skupin (2 až 5 jedinců) s 1 862 stromy a 321 velkých skupin (od 5 až 585 jedinců) s více než 18 200 stromy. Celkový počet jedinců památných stromů je přes 23 800. Celkový počet skupin činí 1 023.



Památný strom Lípa malolistá u Karlštejna
(foto: Vojen Ložek)

Monument Tree Small-leaved Lime near by Karlštajn Town
(photo: Vojen Ložek)

4.2 PLÁNY PÉČE

PLÁNY PÉČE O CHKO

Ministerstvem životního prostředí ČR byly začátkem roku 2007 schváleny plány péče o CHKO Křivoklátsko a Moravský kras, projednané již v roce 2006.

V lednu 2007 AOPK ČR předložila na MŽP návrhy plánů péče pro CHKO Třeboňsko a CHKO Český les. Současně s návrhem plánu péče o CHKO Český les byl předložen návrh zonace CHKO zpřesněný do parcel a podklady potřebné pro jeho projednání. V průběhu roku 2007 byly na MŽP dále předloženy obnovované plány péče o CHKO Blaník a CHKO Blanský les. S výjimkou plánu péče o CHKO Blanský les, který je ještě v jednání, schválilo Ministerstvo životního prostředí v průběhu roku po projednání předložené plány péče o CHKO.

Dále byl kompletně zpracován plán péče o CHKO Beskydy, který bude předložen na MŽP v prvním čtvrtletí roku 2008. Proběhla také část terénních šetření, byly shromážděny podklady a probíhaly práce na rozborové části plánů péče o CHKO Litovelské Pomoraví a Poodří, kde je souběžně zpracováván i návrh nové zonace CHKO.

PLÁNY PÉČE O MZCHÚ

Schválené plány péče

V roce 2007 schválilo MŽP připravené a předložené plány péče o NPR Javorina, Chejlava, Žebračka,

Strabišov-Oulehla, Lednické rybníky, Větrušické rokle a o NPP Dalejský profil, Zlatý vrch, Šipka, Odkryv v Kravařích, Semínský přesyp a Kopičácký rybník. Plány péče vypracovala AOPK ČR vlastními silami nebo ve spolupráci s externisty.

Správy CHKO zpracovaly, projednaly a schválily plány péče pro Přírodní rezervace Poskla (CHKO Beskydy), Sidonie, Pod Žítkovským vrchem, Ploštiny, Lazy, Javorůvky, Jalovcová stráň, Hutě, Bílé potoky (CHKO Bílé Karpaty), Malá strana (CHKO Jizerské hory), Mokřad pod Tipečkem, Velký Hornek, Balcarova skála-Vintoky (CHKO Moravský kras), Polanský les (CHKO Poodří), Holina, Rašeliniště u myslivny (CHKO Slavkovský les), Hubský, Strádovka, Mokřadlo, Spálava, Svatomariánské údolí (CHKO Železné hory) a pro Přírodní památky Chmelinec, Pod Hřibovňou, Dobšena, Hluboče, Kaňoury, Pod Vrchy, Okrouhlá, Chladný vrch, Šumlatová (CHKO Bílé Karpaty), Kalamandra (CHKO Blanský les), Meziluží, Trosky (CHKO Český ráj), Quarré, Tichá říčka (CHKO Jizerské hory), Bázlerova pískovna, Daliboř (CHKO Litovelské Pomoraví), Kytlice, Pustý zámek, Vápenka (CHKO Lužické hory), Meandry Staré Odry (CHKO Poodří), Milhostovské mofety, Sirňák (CHKO Slavkovský les), Kozí vršek (CHKO Třeboňsko), Na Skalách, Polánka, V Koutech, Upolíny u Kamenice, Písník u Sokolovce (CHKO Železné hory).

Prodloužené plány péče

Byla prodloužena platnost plánů péče o PP Meandry Chřibské Kamenice, PR Stará Oleška a PR Libouchecké rybníčky (vše CHKO Labské pískovce).



Skalní výchoz v Přírodní rezervaci Nad Hutí v CHKO Český les (foto: Petra Cehláriková)
An outcrop in the Nad Hutí Nature Reserve in the Český ráj / Bohemian Paradise Protected Landscape Area
(photo by Petra Cehláriková)

Plány péče předložené ke schválení

AOPK ČR předložila Ministerstvu životního prostředí ke schválení plány péče o NPR Pulčín-Hradisko, Drbákov-Albertovy skály, Broumovské stěny, Polické stěny, Vůznice, Chlumská stráň, Pochválovská stráň, Polanská niva, Řežabinec a Řežabinecké tůně, Radostínské rašeliniště, Žákova hora, Zlatý potok, Hrabanovská černava, Novozámecký rybník, Soos a o NPP Chýnovské jeskyně, Luční, Medník, Bílichovské údolí, Landek, Železná hůrka, V jezírkách, Klokočka a Rečkov.

Správy CHKO dále vypracovaly plány péče, u nichž lze předpokládat schválení v roce 2008, o PR Křížová cesta, Ostaš, Podkovák, Jezírka u Rozvadova, Křížový kámen, Kabečnice, Jelení lázeň, Velký a Malý Bezděz a o PP Špičatý vrch – Barrandovy jámy, Lom u Kozolup, Hvíždalka, Vraní skála a Hliník.

Rozpracované plány péče

V roce 2007 AOPK ČR zahájila práce nebo pokračovala ve zpracování plánů péče o NPR Čantoria, Mionsí, Čertova stěna – Luč, Milešovka, Sedlo, Bořeň, Lovoš,

Zástudánčí, Špraněk, Bukačka, Děvín-Kotel-Soutěska, Tabulová, Růžový vrch a Kočičí kámen, Větrníky, Pouzdřanská step – Kolby, Kaluža, Stará řeka, Velký Špičák, Žehuňský rybník a o NPP Váté písky, U Hajnice, Janský vrch, Kleneč, Borečský vrch, Březinské tisy, Vosek, Ciboušov, Doupňák, Komorní hůrka, Chropyňský rybník, Lužní potok, Hojkovské rašeliniště, Swamp a Jestřebské slatiny.

Započalo zpracování plánů péče pro Přírodní rezervace Čerňavina, Velký Polom, Uplaz, Gutské peklo, Horní louky, Kobyla, Prachovské skály, Klokočské skály, Apolena, Bažantník, Hruboskalsko, Žabakor, Příhrázské skály, Břidličná, Doubrava, Chomutovské jezero, Moravičanské jezero, Novozámecké louky, U spálené, Okluky, Mlýnské rybníky, Rod, Rašeliniště Pele, Losí blato u Mirochova, Olšina u Sklenného, Meandry Svratky u Milov a o přírodní památky U Petruvky, Pod Cigánem, Horní luka, Mořská transgrese, Pískovcové sloupky, Peperek, Brožova skála, V dubech, Javornice, Na Vápenici, Hvězda, Malá voda, Třesín, U přejezdu, U senné cesty, Za mlýnem, Mravenčák, Rašovické skály, Louka u Brodských, Hliníř a Boušovka.

Tabulka č. 1: Přehled plánů péče zpracovávaných v roce 2007
Table No. 1: List of management plans processing in 2007

Správa CHKO PLA Administration	Schválené Approved	Před schválením Before approval	Rozpracované Being processed
Beskydy	1	1	6
Bílé Karpaty	17	3	1
Blaník	0	2	2
Blanský les	1	0	2
Broumovsko	0	0	2
České Středohoří	0	0	8
Český kras	1	4	1
Český les	1	3	4
Český ráj	2	0	12
Jeseníky	0	0	1
Jizerské hory	3	0	0
Kokořínsko	6	6	4
Křivoklátsko	0	6	1
Labské pískovce	0	0	4
Litovelské Pomoraví	4	2	14
Lužické hory	4	0	1
Moravský kras	3	0	0
Orlické hory	0	1	1
Pálava	1	0	4
Poodří	4	0	1
Slavkovský les	4	1	3
Třeboňsko	1	1	5
Žďárské vrchy	0	2	6
Železné hory	4	0	1
Celkem	57	32	84



**Přírodní rezervace Rašeliniště u myslivny v CHKO Slavkovský les
(foto: Správa CHKO Slavkovský les)**

The Rašeliniště u myslivny / At Gamekeeper's Lodge Peat-bog Nature Reserve in the Slavkovský les Protected Landscape Area (photo by the Slavkovský les PLA Administration)



**Přírodní památka Zkamenělý zámek v CHKO Žďárské vrchy
(foto: Správa CHKO Žďárské vrchy)**

The Zkamenělý zámek / Castle Turned to Stone Nature Monument in the Žďárské vrchy Protected Landscape Area (photo by the Žďárské vrchy PLA Administration)

4.3 KRAJINOTVORNÉ PROGRAMY

PROGRAM PÉČE O KRAJINU

Program péče o krajinu (PPK) existuje od roku 1996. Předmětem podpory jsou neinvestiční opatření, vedoucí k ochraně a obnově přírodních složek a základních funkcí krajiny. Finanční prostředky na realizaci opatření v rámci Programu jsou vyčleňovány každoročně ze státního rozpočtu. Jejich poskytování stanovují pravidla, vydávaná Ministerstvem životního prostředí. AOPK ČR zajišťuje administraci Programu.

Program péče o krajinu se dělí na dva základní podprogramy:

- **Podprogram péče o krajinu** – pro krajinu mimo ZCHÚ (dotační tituly A-C) jsou příjemcem finančních prostředků zpravidla vlastníci či nájemci pozemků, případně pověřené osoby, a to na základě vydaných rozhodnutí,
- **Podprogram péče o zvláště chráněné části přírody a ptačí oblasti** (dotační tituly D) – příjemcem finančních prostředků je AOPK ČR, která realizaci jednotlivých opatření zajišťuje smlouvami o dílo.

Samostatným titulem, využívaným v rámci obou podprogramů, je titul Podkladové a osvětové materiály pro krajinotvorné programy (studie). V rámci titulu se zpracovávají podkladové materiály pro využití v Programu péče o krajinu a v roce 2007 i v Programu revitalizace říčních systémů. Podkladové materiály slouží jak k zohledňování zájmů ochrany přírody např. při územním plánování, tak k systematické realizaci krajinotvorných opatření ve vybraných územích.

PODPROGRAM PÉČE O KRAJINU

V rámci Podprogramu péče o krajinu zajistila AOPK ČR v roce 2007 opatření odpovídající níže uvedeným dotačním titulům:

A. Ochrana krajiny proti erozi

- A1 Asanace a stabilizace projevů plošné a rýhové eroze mimo koryta vodních toků (jedná-li se pouze o preventivní opatření, nikoliv o odstranění následků nevhodného hospodaření nebo užívání - zemní práce, meze, průlehy)
- A2 Tvorba biologických protierozních opatření a realizace vymezených a schválených územních systémů ekologické stability (ÚSES) z genetiky a stanovištně odpovídajícího osiva a sadbového materiálu (výsadba dřevin, zakládání trvalých travních porostů)

B. Udržení kulturního stavu krajiny

- B1 Vytváření podmínek pro zachování nebo obnovu významných biotopů (šetrné kosení, likvidace náletových dřevin, extenzivní pastva)
- B2 Ošetření památných stromů a památných alejí a dalších významných stromů a alejí
- B3 Výsadba nelesní zeleně (včetně ovocných stromů, především tradičních krajových odrůd)

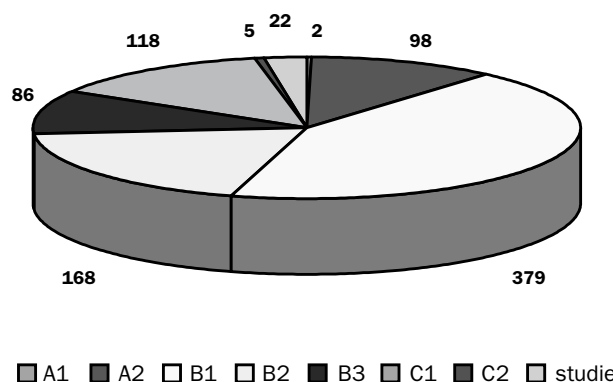
C. Podpora druhové rozmanitosti

- C1 Opatření k podpoře druhové rozmanitosti (rozrušování drnu, prohlubování a vytváření tůňek)
- C2 Opatření k podpoře přírodě blízkého hospodaření v lesích, zejména ve vymezených a schválených prvcích územních systémů ekologické stability (opatření nad rámec stanovený zákonem o lesích)

Na PPK pro krajinu mimo zvláště chráněná území bylo v roce 2007 pro AOPK ČR vyčleněno 65 milionů Kč. AOPK ČR čerpala z dotačních titulů A až C z celkové částky 57,62 mil. Kč na podporu 856 realizovaných akcí. Z titulu Podkladové a osvětové materiály pro krajinotvorné programy zpracovala v roce 2007 22 odborných prací v celkové hodnotě 4,19 mil. Kč.

Jak vyplývá z grafu č. 1, nejvíce akcí bylo v roce 2007 realizováno z titulu B1 a nejvíce finančních prostředků bylo vynaloženo na opatření z titulu A2. Právě pravidelná péče o mnohé luční a mokřadní biotopy a realizace prvků ÚSES patří mezi priority Konceptce krajinotvorných programů, kterou AOPK ČR zpracovala v roce 2004. Naopak nejméně využívaným dotačním titulem programu je A1 - asanace a stabilizace projevů plošné a rýhové eroze mimo koryta vodních toků.

Graf č. 1: Počet akcí PPK mimo ZCHÚ v roce 2007
Graph No. 1: Number of Activities of the Landscape Management Programme out of specially protected areas in 2007



PODPROGRAM PÉČE O ZVLÁŠTĚ CHRÁNĚNÉ ČÁSTI PŘÍRODY A PTAČÍ OBLASTI

V rámci Podprogramu péče o ZCHÚ a ptačí oblasti AOPK ČR zajišťovala v roce 2007 opatření odpovídající následujícím dotačním titulům:

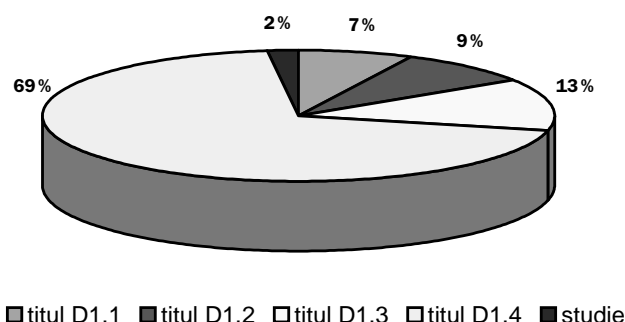
- D1.1 Vyhotovení plánu péče a zeměměřické práce v předemětných územích
- D1.2 Údržba a budování technických zařízení nebo objektů sloužících k zajištění státem chráněných zájmů v předemětných územích
- D1.3 Opatření směřující k odstranění dřívějších negativních zásahů nebo negativních vlivů, působících v předemětných územích
- D1.4 Opatření zajišťující existenci částí přírody, pro jejichž ochranu byla předemětná území zřízena, nebo existenci zvláště chráněného druhu

MŽP pro rok 2007 přidělilo AOPK ČR na realizaci opatření v rámci Podprogramu péče o zvláště chráněné části přírody a ptačí oblasti celkem 88,2 mil. Kč. Z těchto finančních prostředků ředitelství AOPK ČR a správy CHKO vyčerpaly na jednotlivá opatření PPK

celkem téměř 87,7 mil. Kč. Do dané částky jsou zahrnuty i podkladové materiály a studie dle směrnice MŽP č. 2/2007, článku 21, kdy bylo celkem správami CHKO a ředitelstvem AOPK ČR vyčerpáno téměř 1,7 mil. Kč. Zbýlé prostředky v hodnotě 508.880 Kč byly vráceny do státního rozpočtu.

Graf č. 2: Podíl základních titulů na celkovém čerpání finančních prostředků vynaložených z Programu péče o ZCHÚ a ptačích oblastech v roce 2007

Graph No.2: Proportion of the basic titles out of the total funds expended from the Landscape Management Programme on specially protected areas and Bird Areas in 2007



Tabulka č. 2: Výše finančních prostředků čerpaných z Podprogramu péče o krajinu středisky AOPK ČR v roce 2007

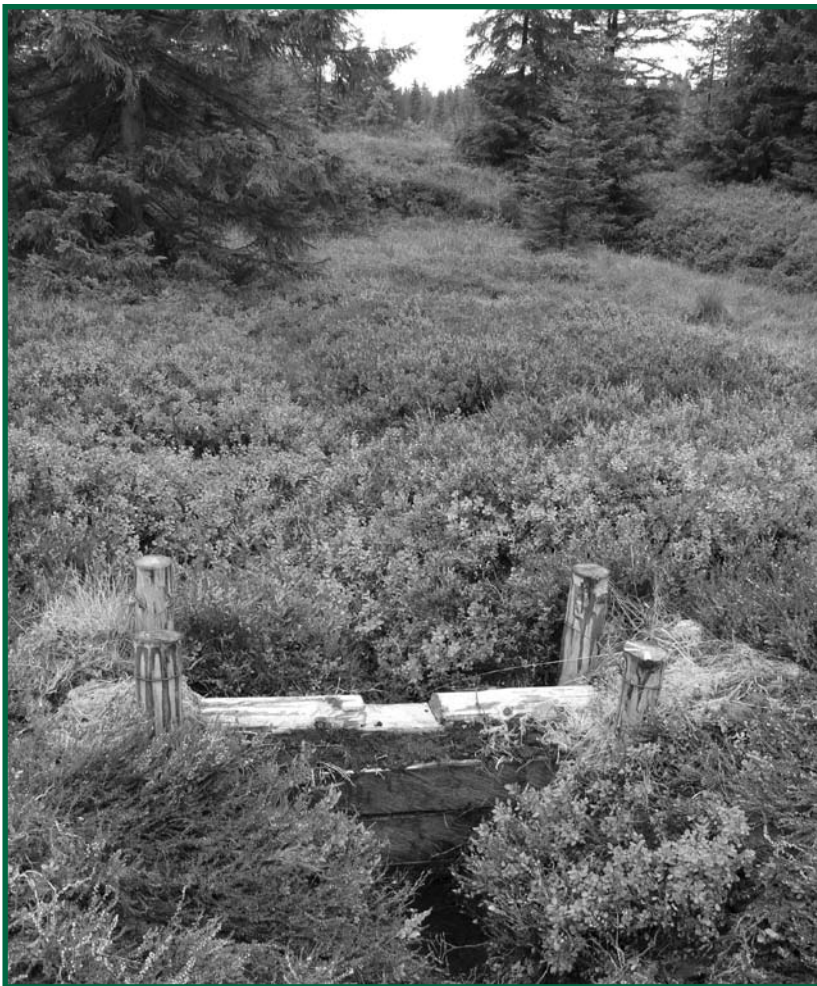
Table No. 2: Amount of finances expended from the Landscape Management Sub-programme by regional offices in 2007

Střediska AOPK ČR Regional office of ANCLP CR	Čerpáno (Kč) Expended [CZK]
Dotační tituly A-C Funding titles A-C	
Brno	9.299.022
České Budějovice	4.020.108
Havlíčkův Brod	5.171.868
Hradec Králové	1.861.083
Karlovy Vary	2.853.378
Liberec	2.503.913
Olomouc	6.097.826
Ostrava	5.173.582
Pardubice	2.484.185
Plzeň	3.706.212
Praha	6.476.107
Ústí n.L.	5.603.342

Střediska AOPK ČR Regional office of ANCLP CR	Čerpáno (Kč) Expended [CZK]
Dotační tituly A-C Funding titles A-C	
Zlín	2.373.000
Celkem / Total	57.623.626
Studie a odborné publikace Studies and publications	
České Budějovice	104.656
Havlíčkův Brod	278.500
Karlovy Vary	21.349
Liberec	72.122
Ostrava	633.943
Praha	300.000
Ředitelství	2.783.416
Celkem / Total	4.193.986



Sečení zarostlého dna Velkého Býkovického rybníka v Přírodní rezervaci Podlesí (foto: Martin Klaučys)
Mowing of the Velký Býtovický rybník fishpond bottom overgrown by vegetation, the Podlesí Nature Reserve (photo by Martin Klaučys)



Hrázky na rašeliništi Vraký vybudované z prostředků PPK (foto: Jana Petaková)
Small dikes on the Vraký peat-bog, built from the Landscape Management Programme funds (photo by Jana Petaková)

PROGRAM STABILIZACE LESA V JIZERSKÝCH HORÁCH A NA JEŠTĚDU

Program stabilizace lesa v Jizerských horách a na Ještědu (PSLJH) je každoročně vyhlašovaným programem Ministerstva životního prostředí v souvislosti s přípravou FIS Mistrovství světa v klasickém lyžování, které bude hostit Liberec a jeho okolí v roce 2009.

Program v roce 2007 umožňoval čerpání finančních prostředků ze státního rozpočtu na podporu opatření neinvestičního charakteru v rámci vymezeného území části CHKO Jizerské hory a na Ještědu.

Poskytované dotace byly určeny na opatření, které měly za cíl:

- zvýšit ekologickou stabilitu dotčených imisně zatížených lesních porostů,
- zvýšit druhovou a prostorovou rozrůzněnost lesa pro trvalou provozuschopnost sportovišť,
- řešit další nezbytná kompenzační opatření i v navazující mimolesní krajině.

Z přidělané částky 3,9 mil. Kč čerpala AOPK ČR v roce 2007 z PSLJH celkem téměř 3,46 mil. Kč. Nejvíce finančních prostředků v celkové hodnotě téměř 1,94 mil. Kč (přes 55 % prostředků) se vynaložilo na nosný okruh dotačních titulů podporujících přímo strukturu a stabilitu lesních ekosystémů (výsadby původních druhů dřevin, sběr osiva, výchovná opatření či rekonstrukce a budování oplocenek a individuálních ochran).

V pořadí druhým nejvíce uplatňovaným se stal dotační titul na zpracování studií a podkladových materiálů k plánu péče, v rámci kterého bylo čerpáno 887.730 Kč (téměř 26 %). Nejméně se uplatnil titul dotující kompenzační opatření v krajině mimo les s částkou 653.736 Kč (téměř 19 %).

Z přidělené částky zůstalo nevyčerpáno 448.763 Kč, 260.000 Kč bylo vráceno MŽP a 188.763 Kč převedeno do Rezervního fondu.



Výsadba MZD – výřez SMP Poledník v rámci PSLJH
(foto: Vladimír Vršovský)
Land reclamation and stabilization tree planting at Mt. Poledník within the PSFJH (photo by Vladimír Vršovský)

REVITALIZACE ŘÍČNÍCH SYSTÉMŮ

Program Revitalizace říčních systémů (PRŘS) je dotačním programem Ministerstva životního prostředí pro finanční pomoc při úpravách a zlepšování vodního režimu v krajině a při výstavbě a obnově ČOV a kanalizací. V roce 2007 bylo na tento program uvolněno přibližně 419 mil Kč. Administraci programu zabezpečuje AOPK ČR, která může být zároveň i příjemcem dotace. Na regionální úrovni zajišťuje program ve spolupráci s Regionálními poradními sbory (RPS).

Nejvíce finančních prostředků z PRŘS bylo vynaloženo na čistírny odpadních vod a kanalizací. Dominantní postavení mezi revitalizačními opatřeními co do počtu akcí si i nadále udržuje podprogram Obnova retenční schopnosti krajiny. Jedná se především o revitalizaci v minulosti zaniklých a poškozených vodních nádrží.

V roce 2007 byla AOPK ČR v rámci PRŘS přidělena systémová dotace ve výši 12.306.000 Kč. V Rezervním fondu bylo na začátku roku téměř 9,85 mil. Kč. Celkem bylo tedy k dispozici více než 22,15 mil. Kč, z čehož bylo profinancováno téměř 21,69 Kč. Ze systémové dotace bylo 468.871 Kč převedeno do Rezervního fondu.

Stavebně byly dokončeny následující akce: „Zprůtočnění slepého ramene Blanice v NPP Blanice“ a „Revitalizace Bohdanečského rybníka a rybníka Matka, IV.-V.etapa“. U akce „Revitalizace povodí potoka Borová“ a „Revitalizace Zámecké Moravy“ proběhne v roce 2008 majetkoprávní vypořádání. S ohledem na dobíhající financování PRŘS se již žádné akce z tohoto programu zahajovat nebudou.

Tabulka č. 3: Dotační tituly platné v roce 2007 včetně přehledu vynaložených finančních prostředků na jejich podporu a počet realizovaných akcí

Table No. 3: Fund titles valid in 2007 including preliminary overview of expended finances on the titles' support and number of realised activities

Typ revitalizačního opatření Type of restoration measures	Počet akcí Number of activities	tis. Kč. in thousands of CZK
revitalizace přirozené funkce vodních toků restoration of watercourse natural function	14	53.181
zakládání a revitalizace prvků systému ekologické stability vázaných na vodní režim establishing and restoration of ecological stability system elements related to water regime	8	15.840
odstraňování příčných překážek na vodních tocích a podpora takových technických řešení, která je neobsahují (doplňování a stavba rybích přechodů) removing of cross barriers on watercourses and support of such technical solutions that don't include them (refilling and construction of fish passes)	3	13.503
revitalizace retenční schopnosti krajiny restoration of water retaining capacity of the landscape	24	60.094
výstavba a obnova čistíren odpadních vod a kanalizace vč. zakládání umělých mokřadů construction and resumption of sewage treatment plants and drainage including establishing artificial wetlands	58	248.457
revitalizace přirozené funkce vodních toků s revitalizací retenční schopnosti krajiny restoration of watercourse natural function with a restoration of water retaining capacity of the landscape	16	27.896



Revitalizované koryto potoka Polečnice u Kájova – dlouhý balvanitý skluz nahrazující dřívější umělý práh (foto: Vladimír Šámal)
The Potočnice brook bed near Kájov after restoration – a long rocky slide replacing former artificial threshold (photo by Vladimír Šámal)



Žejbro – revitalizace toku (foto: Lukáš Řádek)
Žejbro – a watercourse restoration (photo by Lukáš Řádek)

4.4 OSTATNÍ PRAKTICKÁ OPATŘENÍ V OCHRANĚ PŘÍRODY A KRAJINY

SPRÁVA NEZCIZITELNÉHO STÁTNÍHO MAJETKU VE ZVLÁŠTĚ CHRÁNĚNÝCH ÚZEMÍCH

V roce 2007 byla část praktických opatření pro zlepšení přírodního prostředí financována z Podprogramu Správa nezcizitelného státního majetku ve zvláště chráněných územích. Náplní Programu je péče o majetek – pozemky ve vlastnictví státu ve zvláště chráněných územích (dále ZCHÚ), ke kterým mají příslušnost k hospodaření odborné organizace ochrany přírody (AOPK ČR a správy NP).

Cílem opatření prováděných na pozemcích je stabilizace přírodních faktorů prostředí, ovlivňujících či podmiňujících existenci chráněných ekosystémů a ostatních objektů i faktorů umělých (lidskou činností ovlivněných), které jako součást pravidelných hospodářských zásahů spolupůsobily při jejich vzniku a utváření. Jedná se převážně o pravidelně prováděné zásahy a opatření, které výrazně přispívají ke zvýšení početnosti zvláště chráněných druhů rostlin a živočichů a zlepšení stavu jejich společenstev.

Další významnou oblastí finanční podpory je zajištění provozní bezpečnosti a funkčnosti vodních děl ve správě AOPK ČR. Realizace opatření v období vegetačního klidu byla omezena ukončením Programu v roce 2007.

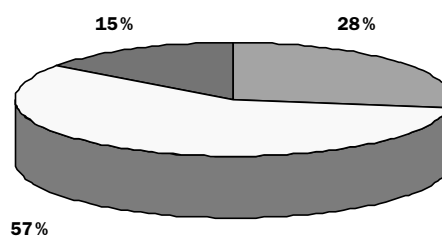
Finanční podporu z tohoto Programu lze poskytovat na opatření v rámci dotačních titulů:

- A. Vyhotovení plánu péče o ZCHÚ.
- B. Zpracování lesního hospodářského plánu v ZCHÚ.
- C. Zajištění dokumentů a podkladů nutných k provozu vodního díla v ZCHÚ.
- D. Údržba a budování technických zařízení nebo objektů sloužících k zajištění státem chráněných zájmů v ZCHÚ.
- E. Opatření směřující k odstranění dřívějších negativních zásahů nebo negativních vlivů, působících v ZCHÚ.
- F. Opatření zajišťující existenci částí přírody pro jejichž ochranu bylo ZCHÚ zřízeno na pozemcích ve vlastnictví státu.

Z jednotlivých dotačních titulů byl nejvíce využit dotační titul F – zejména kosení, pastva a odstraňování náletu, následně titul D – údržba a budování technických zařízení nebo objektů. Ostatní dotační tituly byly financovány v minoritní míře.

V průběhu roku 2007 schválilo Ministerstvo životního prostředí 76 investičních záměrů předložených AOPK ČR. Na tyto záměry se ze státního rozpočtu uvolnilo téměř 19 mil. Kč a celkem se vyúčtovalo 17,63 mil. Kč. Do Rezervního fondu pro rok 2008 byla převedena částka ve výši 1.081.000 Kč, která bude využita na dokončení rozestavěných akcí v průběhu jarních měsíců následujícího roku.

Graf č. 3: Podíl čerpání finančních prostředků podle typu ekosystému v roce 2007
Graph No. 3: Proportion of expended finances according to ecosystem type in 2007



- Péče o vodní ekosystémy / Management of water ecosystem
- Péče o nelesní ekosystémy / Management of non-forest ecosystem
- Péče o lesní ekosystémy / Management of forest ecosystem

OSTATNÍ PROJEKTY

AOPK ČR se v roce 2007 zapojila do několika projektů, převážně financovaných z Evropského sociálního fondu, přesněji z Operačního programu rozvoje lidských zdrojů (OP RLZ). Některé projekty se zabývaly poradenstvím zejména pro oblast ekologického zemědělství.

Jednalo se o projekty:

- Agroenvironmentální informační a poradenská centra v ČR – vytvoření sítě v Pardubickém, Olomouckém, Moravskoslezském a Zlínském kraji;
- Síť informačních center zaměřených na agro-environmentální programy v Jihomoravském kraji a Kraji Vysočina.

Na obecnou informovanost o ochraně životního prostředí a udržitelném rozvoji v regionu se zaměřovaly projekty:

- Síť vzdělávacích a informačních center v chráněných krajinných oblastech ČR
- Přírodě Olomouckého kraje – Vytvoření, stabilizace a rozvoj sítě environmentálních informačních a poradenských center Olomouckého kraje

- Informačně-vzdělávací systém v chráněných územích Českého Švýcarska
- Střediska udržitelného rozvoje venkova v Libereckém kraji

Na poskytování informací o udržitelném rozvoji se soustředil projekt s názvem „Standard vzdělávání v oboru environmentalistika – výchova a vzdělávání pro trvale udržitelný rozvoj života v ČR“. V projektu „Sít' environmentálních a informačních center pro péči o mokřady a vodu v krajině“ bylo více prostoru přenecháno poskytování informací z oblasti vodních ekosystémů.

Z prostředků UNDP-GEF byl financován projekt „Zachování biologické rozmanitosti trvalých travních porostů v pohoří Karpat v České republice prostřednictvím cí-

leného využití nových mechanismů financování Evropského společenství“. Cílem bylo posílit management druhově bohatých luk v CHKO Beskydy a Bílé Karpaty tak, aby byla tato rozmanitost zachována.

Dále se AOPK ČR zapojila do projektu „Záchrana lužních stanovišť v povodí řeky Morávky“, který finančně podpořila Evropská unie v rámci programu LIFE-Nature. Projekt se v roce 2007 zaměřil na potlačení výskytu křídlatky ve vybraných lokalitách Moravskoslezského kraje.

AOPK ČR se v roce 2007 zapojila do příprav a realizace Operačního programu Životní prostředí na základě usnesení Porady vedení MŽP. V rámci jedné z výzev OPŽP přijímala regionální pracoviště, respektive krajská střediska žádosti prioritní osy 6 – Zlepšování stavu přírody a krajiny s přesahem do roku 2008.

In 2007, the Ministry of the Environment of the Czech Republic (ME) declared the Skalická Morávka National Nature Monument within the Beskydy Mts. Protected Landscape Area. Within the Železné hory Mts. Protected Landscape Area, Spálava and Svatomariánské Nature Reserves were established. In October 2007, the Slavkovský les Protected Landscape Area Administration's regulation establishing the Rašeliníště u myslivny Nature Reserve came into force. In December 2007, the Jizerské hory Mts. Protected Landscape Area Administration issued the regulation establishing the Quarré Nature Monument, coming into force January 1, 2008.

At the beginning of 2007, the ME approved the Křivoklát Protected Landscape Area and Moravský kras/Moravian Karst Protected Landscape Area Management Plans. The ANCLP CR submitted proposals of the Třeboňsko Protected Landscape Area and Český kras/Bohemian Karst Protected Landscape Area Management Plans. Furthermore, management plans for almost 60 small-size Specially Protected Areas were approved.

In 2007, the ANCLP CR carried out a huge range of nature and landscape management measures in the field. Finances supported non-investment measures, resulting to conservation and restoration of natural elements and basic landscape functions. ANCLP CR used 57.62 million CZK from Sub-programme of the Landscape Management Programme not considering Specially Protected Areas to support 856 measures in the field. It also prepared 22 expert and technical studies in total costs of 4.19 CKZ financed from a title Background and Educational Material for Landscape Management Programmes. 88.2 million CZK was allocated for measures of the Sub-programme of specially protected elements and SPA management.

ANCLP CR also spent more than 3.46 million CZK from the Programme for the Stabilization of the Forests in the Jizerské hory Mts. and Mt. Ještěd. From the funds of the River System Restoration Programme, approx. 21.69 million CZK were invested. ANCLP CR used 17.63 million CZK for 76 investment activities.

5. VÝZKUM A DOKUMENTACE

Research and Documentation

5.1 ZÁCHRANNÉ PROGRAMY A PROGRAMY PÉČE O VYBRANÉ DRUHY

AOPK ČR i v roce 2007 koordinovala záchranné programy ohrožených druhů rostlin a živočichů, ve spolupráci s MŽP připravila koncepční materiály. Spolupracovala s krajskými samosprávami na vytváření a realizaci krajských koncepcí záchranných programů ohrožených druhů rostlin a živočichů.

V průběhu roku proběhlo množství pracovních schůzek se zástupci MŽP kvůli aktualizaci obecné metodiky záchranných programů, tj. osnovy programů, metodiky realizace a koordinace programů, metodiky výběru druhů, procesu schvalování, aktualizace a ukončení záchranných programů. V roce 2007 byla dokončena Osnova záchranných programů, podle které se upraví texty všech projednávaných záchranných programů a záchranných programů-programů péče v roce 2008.

Záchranný program sysla obecného

V roce 2007 upravila AOPK ČR obsah a strukturu záchranného programu. Vytvořila podmínky pro realizaci programu včetně vydání letáku o vhodném managementu lokalit, kde se sysel obecný vyskytuje. Na jaře a v létě proběhl pravidelný monitoring lokalit s výskytem sysla obecného. Zjišťoval se počet aktivních jedinců, stav lokality a její management. AOPK ČR provedla řadu praktických opatření financovaných z Programu péče o krajinu, a to na šesti lokalitách.

Záchranný program-program péče o bobra evropského

Obsah a náplň záchranného programu se formoval v roce 2007, kdy se pozornost soustředila na koncepční materiál diferencovaného managementu v zónách odlišné ochrany. Jednalo se o klíčový materiál, jež má poskytnout podrobný návod na řešení konfliktů způsobených činností bobrů při zohlednění typu managementu a stupně ochrany bobrů v daném konkrétním území. V zimních měsících proběhl monitoring nejvýznamnějších oblastí výskytu bobra evropského v ČR.

Záchranný program-program péče o velké šelmy

Velkými šelmami se rozumí rys ostrovid, medvěd hnědý, vlk obecný. V zimních měsících roku 2007 proběhl každoroční monitoring velkých šelem na území Českého lesa, Pošumaví (včetně VVP Boletice), Blanského lesa, Novohradských hor a Beskyd, Jeseníků včetně Kralického Sněžníku, Bílých Karpat a ve VVP Libavá.

Na jaře se uskutečnilo významné setkání mezinárodní skupiny CELTIC, zabývající se ochranou velkých šelem. Do skupiny se nově zapojily Maďarsko a Slovensko.

Záchranný program-program péče o vydru říční

V průběhu roku 2007 probíral monitoring oblastí s trvalým osídlením vydrou říční, konkrétně na území Moravské Dyje, Soutok-Podluží, Šumava, České Švýcarsko, Beskydy, Jankovský potok, Šlapanka a Zlatý potok, Trnava. V první polovině srpna se v Pavlově konal významný dvoudenní seminář věnovaný problematice vydry říční.

Záchranný program perlorodky říční

V březnu roku 2007 dopracovala AOPK ČR Vyhodnocení záchranného programu perlorodky říční v letech 2000-2006, následně předloženého MŽP. Vyhodnocení se stalo výchozím podkladem pro plánování další etapy programu. V povodí Blanice a Zlatého potoka proběhla speciální revitalizační studie jako prioritní managementové opatření programu. Realizace studie představovala nezbytnou podmínku k záchraně populace perlorodky říční na území ČR.

Záchranný program matizny bahenní

V roce 2007 se revidovala hodnotící zpráva realizace záchranného programu za období 1998-2006. V červenci proběhlo terénní jednání v rámci zhodnocení realizace programu a návrhu jeho pokračování. Sdružení Sagittaria realizovalo monitoring současné populace a pokračovalo v aktivitách péče o druh – výsadby napěstovaných rostlin, výsevy nažek na připravené plochy a management ploch s rostlinami matizny. Správa CHKO Litovelské Pomoraví zajistila management v NPP Hrdibořické rybníky. Sdružení Sagittaria a Úřad města Olomouce zajistili management lokality Černovířské slatiniště.

Z dalších záchranných programů realizovaných v roce 2007 jmenujme záchranný program rdestu dlouholistého, hvozdíku písečného českého, hořce jarního, hořečku mnohotvarého českého, plavínu štítnatého, vstavače trojzubého, sinokvětu chrpovitého, hnědáka osikového, hnědáka chrastavcového a jasoně dymnivkového.

5.2 MONITORING A VÝZKUMNÁ ČINNOST

V roce 2007 se AOPK ČR věnovala výzkumné činnosti minimálně. Probíhalo řešení jen některých projektů VaV. Prioritou se stal spíše monitoring, tak jak je definován v § 45 zákona č. 114/1992, o ochraně přírody a krajiny, stanovující povinnost sledovat stav evropsky významných druhů. Koordinací řešení monitoringu se zabývalo ředitelství AOPK ČR, vlastní monitoring prováděli pracovníci regionálních pracovišť AOPK ČR i externí dodavatelé.

AOPK ČR zajišťovala dlouhodobé sledování přírodních složek, především s ohledem na naplňování závazků z evropské i tuzemské legislativy. V roce 2007 podala první hodnotící zprávu o stavu evropsky významných fenoménů s využitím výsledků ukončeného projektu VaV VaV-SM/6/181/05: „Zpracování metodiky stanovení příznivého stavu přírodních stanovišť a druhů z hlediska ochrany ve smyslu ustanovení čl. 1 Směrnice Rady 92/43/EHS; vyhodnocení indikátorů a stanovení postupu hodnocení“. Výsledky hodnotících zpráv a další materiály týkající se monitoringu jsou dostupné na www.biomonitring.cz.

Sledování stavu biotopů se plánovalo ve dvou úrovních – aktualizace a monitoringu. Aktualizace probíhala po aktualizčních okrscích (vytvořených v roce 2006). Přinesla mimo jiné vedle zpřesňování samotné vrstvy i údaje o rozloze evropsky významných biotopů a informace o jejich struktuře a funkcích. Druhu úrovní byl reprezentativní vzorek trvalých monitorovacích ploch, na kterých se detailně sledoval vývoj jednotlivých biotopů.

V roce 2007 zahájila AOPK ČR první rok dvanáctiletého cyklu, během kterého by mělo být zaktualizováno celé území ČR. Provedla aktualizaci vrstvy mapování biotopů na 250 aktualizčních okrscích z celkového počtu okolo 3 500 okrsků. Aktualizovalo se 5 800 km², tedy 8,35% rozlohy ČR. Pracovníci AOPK ČR aktualizovali 70 okrsků (29%) s celkovou plochou 1550 km² (27%).

Docházelo rovněž ke sledování ostatních druhů, jmenovaných v přílohách směrnice o stanovištích (EEC 92/43/EEC). Například v rámci monitoringu **cévnatých rostlin** prováděli maximum prací pracovníci AOPK ČR (35 pracovníků oproti 17 externím odborníkům). V případě **hmyzu**, zejména vážek, motýlů, brouků a rovnokřídých, tomu bylo naopak, neboť výrazně převyšovaly externí subjekty. V rámci monitoringu ostatních **bezobratlých** proběhlo sledování všech významných druhů a ověřily se připravené metodiky při terénních průzkumech. Zároveň proběhlo mapování a ověřování sporných a historických údajů (např. rak říční, pijavka lékařská, vrkoč útlý).

Sledování stavu obojživelníků a plazů z 60% realizovali pracovníci AOPK ČR (přibližně 15 správ CHKO a 11 středisek) a ze 40% externisté. Terénní práce probíhaly převážně v první polovině roku na konkrétně určených lokalitách. U **ryb a mihulí** proběhlo sledování jen v omezené míře díky absenci specifických metodik pro jednotlivé druhy. Sledovala se jedna třetina lokalit pro vranku a mihuli spolu s nejvýznamnějšími lokalitami některých málo rozšířených druhů (druhy oblasti soutoku, sekavčík horský apod.). Pozornost se upírala také na vytipování potenciálně nejvhodnějších míst pro dlouhodobé sledování.



Sysel obecný (foto: Jan Matějů)
English: Sysel obecný (foto: Jan Matějů)

Největší taxonomickou skupinou **savců** jako předmětu sledování stavu byli letouni (25 druhů). V roce 2007 monitoring zajistila AOPK ČR ve spolupráci s Českou společností pro ochranu netopýrů, konkrétně: sčítání netopýrů na zimovištích, sčítání letních kolonií, sledování pomocí ultrazvukových detektorů a mapování pomocí odchyty do sítí.

V rámci sledování stavu **sysla obecného** v návaznosti na záchranný program proběhlo vizuální sčítání aktivních jedinců a sčítání vchodů do nor, které prováděli zejména pracovníci AOPK ČR. Extenzivní sledování stavu (mapování) i intenzivní (populační) sledování stavu **bobra evropského** a vydry říční proběhlo dle metodik a personálně zabezpečily pracovní skupiny v rámci programů péče.

V případě **velkých šelem** (rys, medvěd, vlk) proběhlo v roce 2007 stopování na sněhu ve vybraných oblastech. Průběžně se evidovaly pozorování a nálezy, což platí i pro skupinu drobných šelem (kočka divoká, kuna lesní, tchoř stepní a tchoř tmavý).

Pro drobné **hlodavce** jako plšík lískový, pích lesní, křeček polní, myšivka horská, které jsou obtížněji sledovatelné, se v průběhu roku vypracovaly návrhy metodik monitoringu.

Ve spolupráci s Českou ornitologickou společností, koordinující monitoring **ptáků**, proběhlo sledování stavu ptačích oblastí a vybraných druhů ptáků z přílohy I Směrnice o ptácích. Monitoringu ptáků se aktivně účastnilo 17 pracovníků AOPK ČR. Mapování proběhla ve třech víceméně samostatných okruzích: jednotný program sčítání ptáků, sledování shromaždišť druhů vodních ptáků a sběr dat o vybraných druzích ptáků.

AOPK ČR provedla v roce 2007 třetí sérii odběrů půdních vzorků v rámci bazálního monitoringu **půd** v chráněných územích na části trvalých monitorovacích ploch bazálního monitoringu půd.

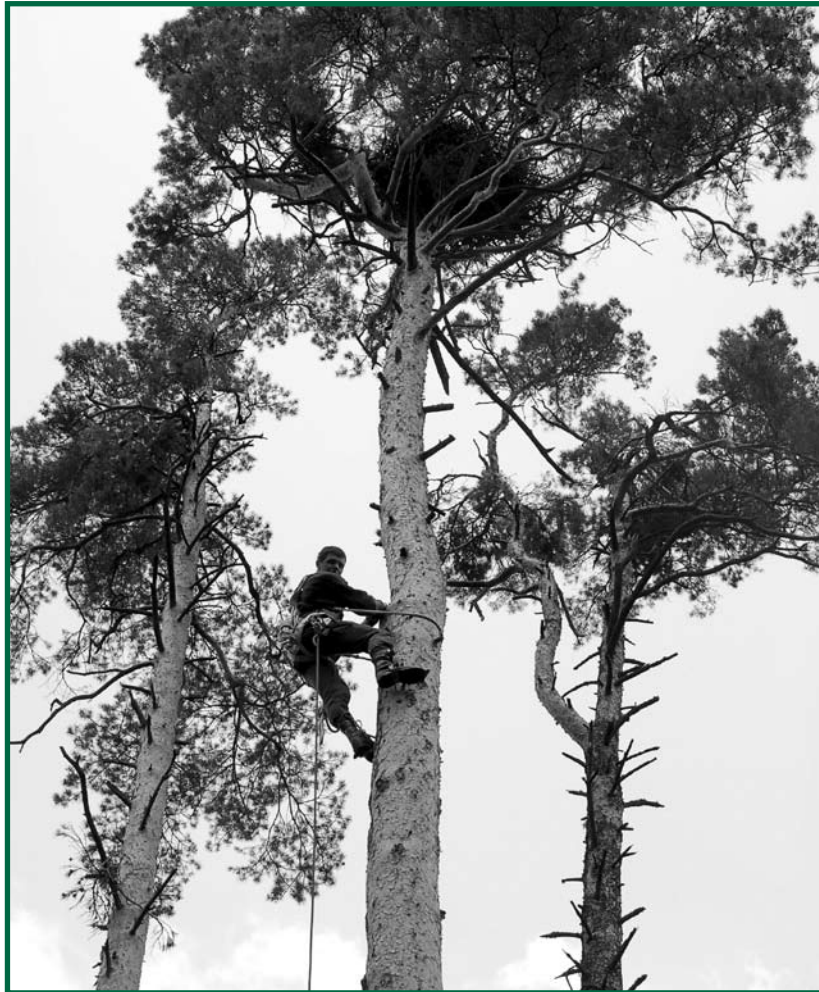
Na úkoly spjaté s monitoringem navázala odborná garance nad daty v náleзовých databázích **Datového skladu AOPK ČR**. Potřeba garance vznikla se zprovozněním on-line přístupu do DS AOPK ČR. Systém byl nastaven v závěru roku 2007. První fáze však proběhne až v roce 2008.

Dále probíhala:

- Příprava grantu Life + s pracovním názvem „Ochrana přírody ve vojenských újezdech ČR“, partneři grantu byli MO ČR a AOPK ČR, MO v listopadu roku 2007 od přípravy grantu ustoupilo.
- Příprava projektu VaV MŽP – Vyhodnocení migrační propustnosti krajiny pro velké savce a návrh ochranných a optimalizačních opatření.
- Příprava projektu VaV MŽP – Zjištění chybějících údajů o biologii a ekologii vydry říční: vytvoření modelu vývoje populace a zhodnocení predáčního tlaku vydry v malých vodních tocích.
- Příprava projektu VaV MŽP – Výzkum biologie, ekologie a rozšíření sysla obecného v kontextu jeho Záchranného programu v České republice.
- Příprava projektu VaV MŽP – Záchrana rdestu dlouholistého v České republice (podíl pouze na přípravě VaV, bez statusu spolužadatele).
- Příprava a správa stránek záchranných programů.



Plich velký (foto: Středisko Hradec Králové)
The Edible Dormouse (photo by the Hradec Králové Regional Branch)



Kontrola hnízda orla mořského (foto: Josef Ševčík)
Checking a White-tailed Eagle nest
(photo by the Třeboňsko Protected Landscape Area Administration)



Evropsky významná lokalita Luční potok – monitoring mihule potoční (foto: Jakub Čejka)
The Luční potok / Meadow Brook proposed Site of Community Importance – monitoring the Brook Lamprey
(photo by Jakub Čejka)

5.3 ÚSTŘEDNÍ SEZNAM OCHRANY PŘÍRODY

Ústřední seznam ochrany přírody (ÚSOP) soustřeďoval i v roce 2007 zřizovací a odbornou dokumentaci o zvláště chráněných územích, o lokalitách soustavy Natura 2000 (ptačí oblasti a evropsky významné lokality) a o památných stromech, případně o smluvně chráněných územích či smluvně chráněných památných stromech. ÚSOP trvale archivuje a zpřístupňuje listinnou podobu zřizovací dokumentace objektů a dále odbornou dokumentaci (např. plány péče o dané ZCHÚ, inventarizační průzkumy, odborné zprávy a studie apod.).

AOPK ČR zabezpečila chod Sbírký listin ÚSOP, přijímání, evidenci, ukládání a zpřístupňování dokumentů. Pokračovala v kompletaci databáze Digitálního registru ÚSOP, zajistila opravy chyb z přenosu historické databáze ZCHÚ. Doplnily se a udržovaly pracovní číselníky. Zajistil se provoz Digitálního registru ÚSOP, přístupného na <http://drusop.nature.cz> včetně on-line ukládání a poskytování dat, údržby databázových zdrojů.

Pracovníci AOPK ČR dokončili základní skenování zřizovací dokumentace ZCHÚ a průběžně doplňovali skenované obrazy nově doručené zřizovací dokumentace. Provozovali a udržovali grafickou dokumentaci GIS ÚSOP včetně pravidelné aktualizace bezešvých vrstev ZCHÚ i dalšího rozvoje GIS ÚSOP v souladu se schválenou koncepcí a s internetovými stránkami ÚSOP.

Pracovníci ředitelství AOPK ČR v součinnosti s regionálními pracovišti zajistili přípravu podkladů pro územně analytické podklady. Během této akce vznikla nová GIS vrstva památných stromů a byla provedena verifikace dat GIS.

Celoročně probíhala spolupráce s Pozemkovým fondem a MŽP při prověřování pozemků určených

k prodeji podle zák. č. 95/99 Sb., v platném znění s cílem vyloučit z prodeje pozemky, které jsou součástí jak MZCHÚ, tak CHKO a NP, s následným vytištěním a doručením listinné podoby na MŽP a elektronické podoby na Pozemkový fond.

5.4 INFORMAČNÍ SYSTÉM OCHRANY PŘÍRODY

Informační systém ochrany přírody, prezentovaný v poslední době zejména Datovým skladem AOPK ČR a jeho aplikačními nadstavbami přístupnými prostřednictvím Portálu ochrany přírody – <http://portal.nature.cz> (ukázka viz kapitola 8. Informatika, strana 47), představuje základní nástroj pro sběr, správu a prezentaci dat ochrany přírody. V současné době zahrnuje několik základních subsystémů (viz schéma). Obecně řečeno jsou součástí Informačního systému ochrany vlastní data (datové zdroje), informace o nich (metadata), činnosti související se zpracováním a správou těchto dat a jejich publikací. Nad tím vším existuje správa celého systému, zahrnující nezbytné finance, organizační zajištění, technické vybavení, příslušné specialisty apod.

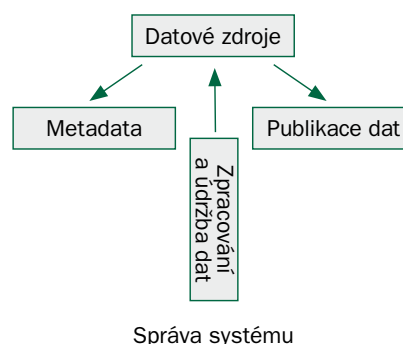


Schéma zobrazující proces správy Informačního systému ochrany přírody

Figure showing a process of management of Information system of Nature Conservation

In 2007, the ANCLP CR monitored occurrence and distribution of endangered wild plant and animal species and their changes. It prepared and implemented active measures for species protection and their habitat conservation. They include long-term and new recovery programmes and action plans for the selected species.

The ANCLP CR monitored conservation status of wild plant and animal species listed in the European Community's legislation and co-ordinates monitoring schemes. It also carried out the long-term monitoring of nature components, particularly of those related to the implementation of the European Community and national laws. In 2007, the ANCLP CR prepared the first assessment report on the conservation status of the nature phenomena, important for the European Community. It also started the first year of a twenty-year cycle, during which the data from the whole Czech Republic territory's shall be fully up-dated. The ANCLP CR also up-dated the natural habitat type mapping GIS layer at the 250 of the 3,500 mapping grids.

ANCLP CR also managed the Nature Conservancy Central Register including the Digital Register Databasis, <http://drusop.nature.cz>. In addition, the Nature Conservancy Information System was managed including Internet websites - www.chm.nature.cz.

6. PRÁCE S VEŘEJNOSTÍ

Public Relations

AOPK ČR poskytuje informace jednak na vyžádání mimo jiné na základě platných předpisů, jednak prostřednictvím internetových stránek, a to především oficiálních stránek AOPK ČR www.nature.cz, které v roce 2007 navštívilo denně v průměru více než tisíc uživatelů. Nejnavštěvovanější stránkou kromě úvodní byla stránka s aktualitami a kontakty. Ze stránek regionálních pracovišť se nejvíce zobrazovaly stránky Správ CHKO Pálava, Beskydy, Labské pískovce, Český kras a Broumovsko.

Zájemci o další informace využívali i další stránky, např. údaje z Ústředního seznamu ochrany přírody <http://drusop.nature.cz/>, informace o soustavě evropských chráněných území Natura 2000 na www.natura2000.cz či o Úmluvě o biologické rozmanitosti na www.chm.nature.cz. AOPK ČR provozovala rovněž Portál ochrany přírody, <http://portal.nature.cz>, mapový server AOPK ČR <http://mapmaker.nature.cz>. Ke konci roku byly navíc nově spuštěny stránky Sledování stavu biotopů a druhů – www.biomonitoring.cz.

V průběhu roku 2007 vydala AOPK ČR včetně regionálních pracovišť řadu tiskových materiálů a publikací. V únoru vyšlo první číslo časopisu Ochrana přírody v nové grafické i obsahové podobě. Pro rok 2008 se plánuje spuštění samostatných internetových stránek časopisu, které doplní tištěnou verzi například o možnost získání přímé reakce čtenářů na jednotlivé články.

Regionální pracoviště uspořádala řadu setkání se zástupci obcí, semináře, přednášky, terénní exkurze a výstavy určené široké veřejnosti. Mnohé z nich navštívili zejména žáci, studenti a učitelé základních, středních a vysokých škol. Úspěšné konání akcí pro veřejnost a zajištění ekologicko-výchovných programů

se uskutečnilo díky již tradičně dobré spolupráci s řadou nevládních neziskových organizací.

Celý rok probíhala také výchovná a osvětová činnost o CITES jak mezi nejširší veřejností, tak např. mezi zaměstnanci zoologických a botanických zahrad, pracovníky krajských úřadů a správ CHKO, a to formou přednášek, článků v odborném i denním tisku a pořady v hromadně sdělovacích prostředcích.

AOPK ČR se podílela na realizaci dokumentárního cyklu Živé srdce Evropy, které vysílala Česká televize od ledna 2007. Pořad je plánován i pro vysílání v roce 2008. V rámci Mezinárodní konference EUROPARC se pracovníci regionálních pracovišť zapojili do přípravy a výroby česko-anglického DVD Ochrana přírody v České republice.

Stanici ochrany fauny v Pavlově SOF navštívilo během návštěvní sezóny roku 2007 celkem 4 391 platících návštěvníků a pracovníci SOF představili ochranu živočichů a přírody na 16 různých regionálních akcí s pomocí ukázek živočichů, přednášek a díky různým tištěným materiálům. Akce uspořádané přímo v Pavlově, tedy zahájení sezóny a netopýří noc se setkaly s velkým zájmem veřejnosti. S velkým ohlasem setkávala také výstava ptačích budek u vchodu do stanice.

V návštěvní místnosti (SOF) vznikla nová expozice českých druhů ryb v akváriích, kterou rozšířila výstava vycpanin a přírodnin. Návštěvní část stanice byla nově vybavena cedulkami o chovaných zvířatech a ukázkou zabezpečení sloupů elektrického vedení (sloup typu pařát). I v roce 2007 poskytla SOF zázemí několika studentům středních odborných škol pro absolvování praxe a pokračovala spolupráce s věznicí ve Světlé nad Sázavou (výpomoc odsouzených ve stanici).



Obálky časopisu Ochrana přírody - šest čísel roku 2007
Covers of magazine Ochrana přírody / Nature conservation - six issues of year 2007

6.1 AKCE PRO VEŘEJNOST

Převážná většina regionálních pracovišť uspořádala nebo spolupřádala téměř 2 300 akcí určených veřejnosti s účastí více než 90 000 osob. Jednalo se o výstavy, semináře, přednášky, promítání diapositivů nebo připravených počítačových prezentací, exkurze, výlety s průvodcem do vybraných lokalit, dny otevřených dveří, výtvarné či fotografické soutěže, akce jako například Evropská noc pro netopýry, Vítání ptačího zpěvu. Některé z nich se konaly u příležitosti oslav výročí vyhlášení CHKO, Evropského dne parků a Dne Země.

Správa CHKO Labské pískovce oslavila 35. výročí vyhlášení CHKO uspořádáním řady akcí, například výstav. V říjnu 2007 se jednalo o Mezinárodní seminář / konferenci na Děčínském zámku, jehož součástí vedle zajímavých přednášek o přírodě či historii Labských pískovců byla také exkurze, a to z Kamenické stráně k Dolskému mlýnu a následně do Vysoké Lípy nebo z Hřenska k vyhlídce Belveder s pohledem na kaňon Labe. Výlet ukončila cesta lodí z Hřenska do Děčína.

Ve spolupráci s Českým nadačním fondem pro vydu a Ústavem biologie obratlovců AV ČR Brno uspořádala AOPK ČR 4. až 7. října 2007 v Třeboni 25. kolokvium o lavicovitých šelmách. Přes 100 odborníků v jeho průběhu představilo nové poznatky o těchto savčích predátorech.

EVROPSKÝ DEN PARKŮ

Stejně jako v předcházejících letech proběhl v období kolem 24. května i v roce 2007 další ročník Evropského dne parků, vyhlášený evropskou federací velkoplošných chráněných území, Europarc Federation. Na území CHKO proběhlo více než dvacet výstav, vycházek, pěších či cykloexkurzí, soutěží a jiných zajímavých akcí, kterých se účastnilo téměř osm tisíc zájemců.

Za všechny jmenujme:

- Velký jarní úklid na Radhošti nejnavštěvovanější trasy Beskyd a exkurze s názvem Projděte se s námi po Radhošti – Přírodovědná vycházka do NPR Javořina zaměřena na způsob hospodaření v lese
- Vycházka na Malý Blaník a Podlesí
- Otevření Naučné stezky Terčino údolí, vápencové lokality u Českého Krumlova Kulatý vrch (býv. vojenské cvičiště) a Výří vrch
- Exkurze pro britské lesníky z oblasti Lake District o managementu přírodě blízkých lesů v CHKO Broumovsko ve vztahu k návštěvnosti a turistickému využití oblasti a používání moderních šetrných technologií při péči o les.
- Pašeráckou stezkou po přírodních krásách pomezí CHKO Broumovsko a Národního parku Stolových hor z rozkvetlých luk Machovska do skalních bludišť s odborným výkladem
- Prezentace záchranné stanice Falco s živými ukázkami v budově Správy CHKO České středohoří



Evropská noc pro netopýry v jeskyni Balcarka (foto: Leoš Štefka)

Stopping at Skála ve Svatý Jan / Rock at St. John during a field trip organised on the European Days of Parks in May 2007 (photo by Tomáš Tich)

- Poznávací vycházka Srdcem Českého krasu
- Výstava Památné stromy CHKO Český ráj
- Den otevřených dveří na Správě CHKO Jeseníky zahrnující například cyklus přednášek a promítání filmů
- Exkurze ke Keltskému oppidu Stradonice a Vůznice v CHKO Křivoklátsko
- Botanická vycházka do Lužických hor
- Tradiční Otevírání zemské brány v CHKO Orlické hory
- Exkurze Vítejte na Pálavě v Národní přírodní rezervaci Děvín
- Otevírání Poodří v Bartošovicích na Moravě
- Cyklistická exkurze Když v dubu straší po památných stromech, stromořadích a dalších, pověstmi opředených místech okolo Třeboně
- Soutěž Zlatý list pořádaná Správou CHKO Žďárské vrchy
- Cyklistická exkurze mj. lokalitou soustavy NATURA 2000 – Slatiňany
- Pěší exkurze Údolím Doubravy

DEN ZEMĚ

Okolo dvaceti různých akcí pro veřejnost proběhla v rámci jiného významného dne, kterým je 22. duben a je znám jako Den Země. Jednalo se například o Pochod Blanským lesem, Úklid naučných stezek v Blanském lese, slavnostní otevření obnovené

naučné stezky Zlatý kůň u Koněpruských jeskyní v CHKO Český kras, akci s názvem Vysaď si svůj strom v Mikulovicích v CHKO Jeseníky se zaměřením na školy a místní obyvatele. V CHKO Kokořínsko se otevírala naučná stezka s názvem Dubsko – Kokořínsko. V Rakovníku v CHKO Křivoklátsko se uskutečnila Ekologická olympiáda.

V Děčíně mohli školy či jednotlivci s rodiči v rámci „Týdne Země“ navštívit zajímavou výstavu a účastnit se poznávacího programu. V CHKO Litovelské Pomoraví se ve spolupráci s místními školami a sportovci uklízela niva řeky Moravy. Stejně tak v okolí Nového Boru v CHKO Lužické hory proběhla jarní úklidová akce spojená s poznávací přírodovědnou vycházkou. V CHKO Moravský kras se uskutečnil XV. ročník úklidu protentokrát severní i jižní části oblasti a v Přírodní památce Na Plachtě.

V Přírodní rezervaci Turolď u Mikulova probíhaly ekologické hry a soutěže pro děti i dospělé a den otevřených dveří v jeskyni Na Turoldu. V Třeboni se pro školy promítaly vítězné snímky Ekofilmu 2006 a také se uskutečnila výtvarná dílna s výrobou ručního papíru s názvem „Ejhle – papír!“ Děti se v rámci jiného výchovného programu seznámily s životem vydry říční. V informačním centru Krátká v CHKO Žďárské vrchyně uskutečnila výstava Krajina Fryšávky v zrcadle času.

Zajímavý program připravila také Stanice ochrany fauny (SOF) Pavlov. Jednalo se o povídání o zvířatech, jejich ochraně a jiných zajímavostech, dále o ukázkou živočichů chovaných SOF Pavlov.



Oslava Dne Země v Jihlavě (foto: Stanice ochrany fauny Pavlov)

The Earth Day Celebration in Jihlava (photo by the ACNLP CR's Fauna Conservation Station Pavlov)

6.2 VÝSTAVY, PŘEDNÁŠKY, EXKURZE

Pracovníci regionálních pracovišť AOPK ČR v průběhu roku 2007 uskutečnili nebo spolupořádali přibližně 683 přednášek či seminářů pro veřejnost, kterých se účastnilo okolo 30 000 osob, dále 843 exkurzí či výletů s průvodcem s účastí více než 15 000 zájemců a 67 výstav, které shlédlo více než 26 000 návštěvníků. Cílovými skupinami byli jednak zájemci o ochranu přírody a krajiny z okruhu široké veřejnosti, jednak žáci a studenti, odborníci a instituce (např. krajské úřady).

Přednášky a semináře se zabývaly různými tématy. Jednalo se například o principy a problémy ochrany přírody a krajiny, právní předpisy na území CHKO, územní i druhovou ochranu se zaměřením na konkrétní druh či živočichy a rostliny (velké šelmy, sovy aj.), povídání o konkrétním chráněném území, krajinný ráz, otázku praktické péče o přírodu a krajinu, péči o dřeviny, šetrné hospodaření nebo dokonce provoz a funkce správy CHKO. K zajímavým a úspěšným patřily rovněž cestopisné přednášky spojené s promítáním fotografií o různých zemích světa.

Z jednotlivých přednášek lze uvést například:

- Velké šelmy v Beskydech,
- Soví večer (CHKO Blaník),
- Šetrné hospodaření v Blanském lese, Zajímaví motýli Blanského lesa,
- Vegetační čistírny a CHKO Broumovsko,
- Geologické zajímavosti Plzeňského kraje (CHKO Český les),
- Povídání o CHKO Křivoklátsko, Myslivost a strážní služba, Význam včel pro přírodu (CHKO Křivoklátsko),
- Bobří na Labi, Týden Země, Monitoring ptactva v Ptačích oblastech (CHKO Labské pískovce),
- Prohlídka PP Naděje, Slavnosti lužickohorských luk (CHKO Lužické hory),
- Mezinárodní mykologický seminář (CHKO Orlické hory),
- Seminář 50 let Velký Tisý (CHKO Třeboňsko),
- Příroda v CHKO Železné hory, Ptačí oblasti, Skrytá krása rostlin (Železné hory),
- Školení pro projektanty revitalizací, Ošetřování a údržba stromů (Středisko České Budějovice),
- Ochrana přírody na Sokolovsku, Za nočními savci Chebska (Středisko Karlovy Vary),
- Památné stromy, EVL ve Vysokém nad Jizerou (Středisko Liberec),

- Ochrana přírody v Olomouckém kraji, Ohrožená fauna, APOK ČR a její úloha v ochraně přírody (Středisko Olomouc),
- Plánování v oblasti povodí a Ošetřování stromů (Středisko Ostrava).

Exkurze do vybraných míst v CHKO bývaly mimo jiné spojovány s ukázkou praktických opatření či metod používaných pro monitoring živočišných druhů.

Možnost podívat se přímo do terénu zajistily například exkurze do NPR Javořina (CHKO Bílé Karpaty), vycházka na Malý Blaník a Podlesí, Pochod Blanským lesem. 17. ročník – Kolem Kletě, Sobota na „pašerácké stezce“ (CHKO Broumovsko), Vycházka do Přírodní rezervace U Eremita (CHKO Křivoklátsko), Výlet pro českoněmeckou veřejnost spolu se Správou NP Sächsische Schweiz, Pochod za UNESCO, Údolím Suché Kamenice na Belvédér (CHKO Labské pískovce), Otevírání Zemské brány (CHKO Orlické hory), Ptáci a lidé (CHKO Pálava), Otevírání Poodří, Údolím Doubravy, Cyklistická exkurze Natura 2000 (CHKO Železné hory), Botanická vycházka po ZCHÚ Dražanské vrchoviny a Bobří a ptáci (Středisko Olomouc).

Z výstav jmenujme:

- Valašská krajina (CHKO Beskydy),
- výstava blanických hub (CHKO Blaník),
- Příroda a historie hory Klet (CHKO Blanský les),
- Zvířata uprostřed velkoměsta (CHKO Český kras),
- CHKO Litovelské Pomoraví,
- Lesy Dražanské vrchoviny (CHKO Moravský kras),
- Fotografie Orlické hory z ptačí perspektivy
- Houby, Místní odrůdy ovoce, Vydra (CHKO Slavkovský les i CHKO Železné hory),
- Krajina Fryšávky v zrcadle času (CHKO Žďárské vrchy),
- Ptáci a ptákoviny, Od Doubravy k Chrudimce (CHKO Železné hory),
- Fotografie Krajina Rudolfa Jandy (Středisko Ostrava).



Botanická exkurze do Babské v CHKO Beskydy (foto: Marie Popelařová)
A botanic trip to the Babská site, the Beskydy Mts. Protected Landscape Area
(photo by Marie Popelařová)

6.3 NÁVŠTĚVNICKÁ, VZDĚLÁVACÍ A INFORMAČNÍ STŘEDISKA

V CHKO působí několik středisek, které se věnují poskytování informací zejména z oblasti ochrany přírody a krajiny. Chod tří z nich zajistila regionální pracoviště na vlastní náklady, a to Správa CHKO České středohoří (v budově Správy), CHKO Labské pískovce (prostor poskytnutý v obci Tisá) a CHKO Žďárské vrchy. Dvě informační střediska Věžák a Bukovina pronajímala AOPK ČR, Správa CHKO Český ráj subjektům, které v roce 2007 zajistily jejich provoz, a to ZO ČSOP Křižánky a SEV Český ráj.

AOPK ČR dále podpořila provoz čtyř informačních středisek poskytnutím finančních prostředků.

Jednalo se o následující organizace:

- Centrum ekologické výchovy v Mikulově (CHKO Pálava);
- Vzdělávací informační středisko (CHKO Bílé Karpaty);
- Křivoklátsko, o.p.s. (CHKO Křivoklátsko);
- Informační centrum Poodří (CHKO Poodří).

I v roce 2007 spolupracovala AOPK ČR především prostřednictvím regionálních pracovišť s dalšími vzdělávacími a informačními středisky, a to poskytováním tiskových materiálů či odborných konzultací pracovníky AOPK ČR.

6.4 NAUČNÉ STEZKY

Na území CHKO nebo v nejbližším okolí se nachází 90 naučných stezek (NS), které regionální pracoviště, respektive správy CHKO provozovaly a udržovaly po celý rok 2007. Na jiných stezkách v regionu se podílely například odbornou konzultací při přípravě obsahové části jednotlivých panelů. Panely stezek byly v rámci finančních i personálních prostředků dostatečně udržovány.

V každé CHKO se nachází průměrně čtyři naučné stezky. V roce 2007 byly vybudovány nebo zcela nově rekonstruovány naučné stezky Radegast v CHKO Beskydy, NPP Terčino údolí v CHKO Blanský les a Dubsko – Kokořínsko v CHKO Kokořínsko.

Dále najdete přehled zajímavých nebo nejvíce navštěvovaných stezek v daném CHKO:

- Beskydy – Radegast,
- Bílé Karpaty – Javořická,
- Blaník – Velký Blaník,
- Blanský les – Kolem Kletě,
- Broumovsko – Josefa Vavrouška,
- České středohoří – Lovoš,
- Český kras – NPR Karlštejn,
- Český ráj – Údolí Plakánek,
- Jeseníky – Se skřítkem okolím Pradědu,
- Jizerské hory – Oldřichovské háje a skály,
- Kokořínsko – Cinibulkova,
- Křivoklátsko – Vodácká,
- Labské pískovce – Jetřichovické stěny,
- Litovelské Pomoraví – Luhy Litovelského Pomoraví,
- Lužické hory – Mezinárodní Lužické a Žitavské hory,
- Moravský kras – Macocha,
- Orlické hory – Zemská brána,
- Pálava – Děvín,
- Slavkovský les – Kladská,
- Třeboňsko – Okolo Třeboně (cyklistická),
- Žďárské vrchy – Žákova hora-Tisůvka,
- Železné hory – Údolím Doubravy.



Školní exkurze na naučné stezce S rytířem na Blaník
(foto: Martin Klaudys)

A schoolchildren trip along the “With a Knight to Mt. Blaník” educational path
(photo by Martin Klaudys)

6.5 PUBLIKAČNÍ ČINNOST

AOPK ČR včetně regionálních pracovišť vydala v roce 2007 několik publikací a tiskovin. Ředitelství organizace pokračovalo ve vydávání publikací v řadě sborníků Příroda. Jednalo se o Přírodu 25 – Sborník příspěvků ze semináře „Budou tu žít s námi“. Ve stejné řadě vyšla také publikace Ochrana přírody a krajiny ve vojenských újezdech.

Na konci roku 2007 vydala AOPK ČR publikaci Botanicky významná území ČR, která vznikla v rámci projektu Botanicky významná území střední a východní Evropy, koordinovaného organizací Plantlife International. Je určena jak odborníkům, tak laické veřejnosti se zájmem o botanické klenoty České republiky.

V rámci konference EUROPARC 2007 vydala AOPK ČR mapu Nejvýznamnější chráněná území České republiky mapa v měřítku 1:500 000 v české a anglické verzi. Dále upravila a vydala mapu k soustavě Natura 2000 v české a nově i v anglické verzi.

V minulých letech vycházela pravidelně šestice skládaček o vybraných CHKO. V roce 2007 se jednalo o CHKO Blanský les, Jeseníky, Kokořínsko, Labské pískovce, Orlické hory a Třeboňsko. Oproti předcházejícím obdobím došlo ke změně grafické podoby, ve které se bude pokračovat další tři roky

Dále byly vydány Atlas krajiny, dokončena edice půdních map v měřítku 1:50 000, aktualizovaná brožura Úmluva CITES a Evropská unie. Pracovníci AOPK ČR spolupracovali na vydání publikace Klenoty české krajiny, kterou vydala Kartografie, a na rozsáhlou publikaci Krajina v České republice, kterou pro Ministerstvo životního prostředí vydal Consult Praha.

Regionální pracoviště zpracovala a vydala větší množství informačních materiálů pro návštěvníky, odborníky i hospodáře například o tom, jak se chovat v chráněném území, o naučných stezkách, o tom jak stavět v CHKO, o vybraných druzích, o hospodaření v chráněných územích, o problematice přístupnosti chráněných území po otevření schengenského prostoru či o lokalitách soustavy Natura 2000. Přehled vybraných tiskovin a publikací ředitelství i jednotlivých regionálních pracovišť najdete v příloze č. 2.

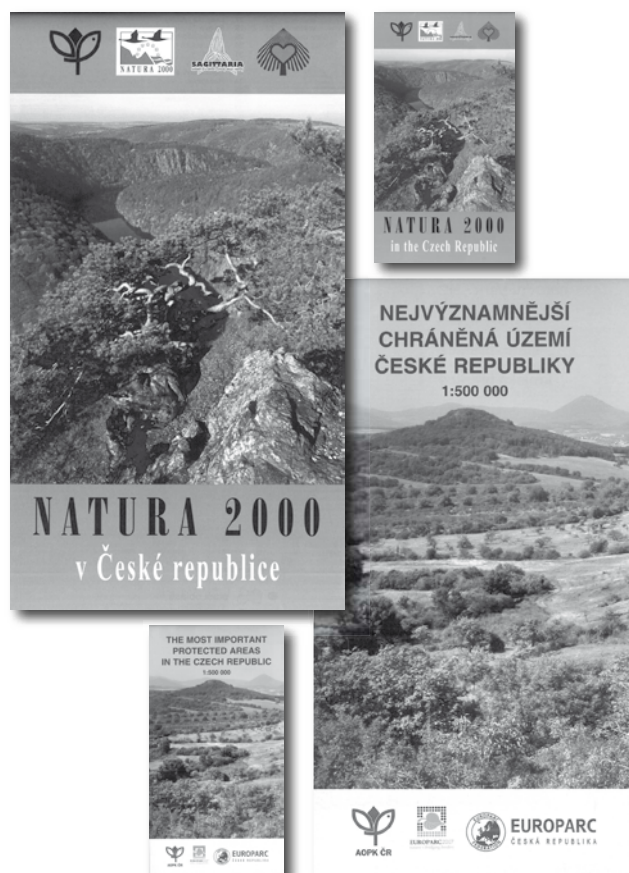
AOPK ČR vydala ve spolupráci se Správou jeskyní České republiky šest čísel časopisu Ochrana přírody, které v roce 2007 vyšly v nové grafické i obsahové úpravě uspořádané do jednotlivých rubrik: Z naší přírody, Péče o přírodu a krajinu, Právo v ochraně přírody, Výzkum a dokumentace, Zaměřeno na veřejnost a Mezinárodní ochrana přírody a Zprávy, aktuality, oznámení.

Některá regionální pracoviště vydávala nebo se podílela na vydávání následujících periodik:

- Arnika - vydává ČSOP Kladská ve spolupráci se Správou CHKO Slavkovský les;
- Beskydy - vydává ČSOP Salamandr ve spolupráci se Správou CHKO Beskydy;
- Bílé-Biele Karpaty - vydává Vzdělávací a informační středisko Bílé Karpaty mj. ve spolupráci se Správou CHKO Bílé Karpaty;
- Bohemia centralis - sborník vydávaný krajským střediskem Praha, Střední Čechy;
- Carex – informační občasník Stráže přírody Litovelského Pomoraví - Správa CHKO Litovelské Pomoraví;
- Český les - vydává ČSOP Kladská ve spolupráci se Správou CHKO Český les;
- Listy entomologického klubu při Labských pískovcích – Správa CHKO Labské pískovce;
- Natura pragensis - Studie o přírodě Prahy vydává ČSOP Botič - Rokytka ve spolupráci s krajským střediskem pro Prahu a střední Čechy;
- Pod Blaníkem - vydává Podblanické ekocentrum ČSOP a Muzeum okresu Benešov ve spolupráci se Správou CHKO Blaník;
- Poodří (Časopis obyvatel horní Odry) – vydává Společnost přátel Poodří ve spolupráci mj. se Správou CHKO Poodří;
- Práce a studie - vydává Východočeské muzeum v Pardubicích ve spolupráci s krajskými středisky Hradec Králové a Pardubice;
- SOSNA - Správa CHKO Kokořínsko;
- ÚPOLÍN - zpravodaj Správy CHKO Jizerské hory;
- Zpravodaj Ornitologického klubu při Labských pískovcích - Správa CHKO Labské pískovce.

Pracovníci AOPK ČR pravidelně přispívali, případně se účastnili jako členové jednání redakčních rad dalších periodik, převážně časopisů.

AOPK ČR i v roce 2007 zajišťovala pro laickou i odbornou veřejnost provoz knihovny. Součástí tvořili nákup publikací českých i ze zahraničí a rešeršní činnost.



Obálka publikace *Botanicky významná území České republiky*
Cover of publication *Botanically important areas of the Czech Republic*

Obálky map *Natura 2000 v České republice* a *Nejvýznamnější chráněná území České republiky*
Cover pages of maps called *Natura 2000 in the Czech Republic* and *The most important protected areas in the Czech Republic*



Ukázka tiskovin vydaných regionálními pracovišti
A sample of publications issued by Protected Landscape Area Administrations

6.6 JINÁ MEDIÁLNÍ ČINNOST

Řada pracovníků AOPK ČR pokračovala ve spolupráci s Produkcí Radima Procházky na realizaci dokumentárního cyklu Živé srdce Evropy, vysílaného Českou televizí od ledna do konce roku 2007. Pořadu bude i v roce 2008 dán prostor v nezměněném čase, tedy v premiéře vždy v pracovní den v 18.40 na programu ČT 1. Cyklus tvořil v průběhu roku 2007 více než 300 dvouminutových televizních dokumentů a získal si diváky jak mezi odborníky, tak i laickou veřejností.

Ve spolupráci s Lesy České republiky, s. p. byly uspořádány tiskové konference u příležitosti slavnostních

podpisů smluv mezi oběma organizacemi o zajištění bezzásahovosti ve vybraných lokalitách.

Vedoucí pracovníci všech pracovišť AOPK ČR spolupracovali se zástupci sdělovacích prostředků a poskytovali svá vyjádření k aktuálním tématům. Jednalo se zejména o oblast ochrany přírody a činnost, kterým se příslušné pracoviště věnuje. Pracovníci také vystupovali v pořadech televizních a rozhlasových stanic s regionální i celostátní působností. Jejich komentáře se týkaly nejrůznějších událostí či právě řešených sporných kauz dotýkajících se problematiky ochrany přírody a krajiny.



Natáčení dílu pro pořad Živé srdce Evropy, Marián Polák při natáčení ploštičníku v CHKO Moravský kras (foto: Leoš Štefka)

Shooting a TV programme called "Living Heart of Europe", Marián Polák shooting the European Bugbane in the Moravský kras / Moravian Karst Protected Landscape Area (photo by Leoš Štefka)

ANCLP CR managed its official websites – www.nature.cz and also ones of Nature Conservancy Central Register or those about Natura 2000 network. In the end of year 2007, websites presenting the outputs of the natural habitat types and wildlife species status were launched

In 2007, the ANCLP CR regional offices held almost 2,300 events for general public and various target groups. More than 90,000 persons participated in exhibitions, lectures, seminars, movie, video and slide presentations, excursions, art and photograph competitions that took place i.a. when celebrating the anniversary of establishing the PLA, European Day of Parks or European Bat Night. Visitors could walk on one of ninety educational paths or trails in Protected Landscape Areas or their surrounding.

During the year 2007, the ANCLP CR published plenty of publications and information printings focusing on nature conservation and landscape protection and or specialized issues, i.e on how to build properties in Protected Landscapes Areas. Six numbers of the Ochrana přírody / Nature Conservation magazine were issued in a new lay-out with new content. Few journals, magazines and papers were published in regions, e. g. Beskydy, Český les, Poodří či ÚPOLÍN.

7. MEZINÁRODNÍ SPOLUPRÁCE

International Cooperation

Stejně jako v předcházejícím období se AOPK ČR i v roce 2007 zapojila do mezinárodní péče o přírodu a krajinu, a to zejména v následujících činnostech:

- naplňování legislativy Evropských společenství (ES), zaměřené na ochranu přírody, a spolupráce s odbornými institucemi ES;
- realizace závazků, vyplývajících z mezinárodních mnohostranných a dvoustranných úmluv, dohod a protokolů, jejichž smluvní stranou se ČR stala, zejména potom těch, jejichž smluvní stranou se stala ES;
- spolupráce s mezinárodními mezivládními a nevládními organizacemi;
- zapojení do konkrétních mezinárodních projektů, programů a iniciativ, zaměřených na ochranu přírody a krajiny a na environmentální výchovu, vzdělávání, osvětu a získávání podpory nejširší veřejnosti a cílových skupin obyvatelstva;
- přeshraniční spolupráce.

7.1 SOUSTAVA NATURA 2000



Naplňování legislativy ES na ochranu přírody zahrnovalo především realizaci směrnice č. 79409/EHS o ochraně volně žijících ptáků (směrnice o ptácích) a č. 92/43/EHS o ochraně přírodních stanovišť, volně žijících živočichů a planě rostoucích rostlin (směrnice o stanovištích). Při vytváření soustavy chráněných území Natura 2000 se jednalo především o doplňování evropsky významných lokalit (EVL, SCI – Sites of Community Importance) v kontinentální biogeografické oblasti. Zahájil jej biogeografický seminář, který se uskutečnil v dubnu 2006 v Darové u Plzně a pořádala jej Evropská komise (EK).

Hlavním cílem semináře bylo ověřit podle jednotných odborných kritérií pro jednotlivé druhy druhů a poddruhů planě rostoucích rostlin a volně žijících živočichů a typy přírodních stanovišť, na něž se vztahuje příslušná směrnice ES (evropsky významné druhy, evropsky významné typy přírodních stanovišť), počet a kvalitu

EVL, navržených Českou republikou. EK shledala v národním seznamu ČR určité nedostatky a uložila vládě ČR, aby jej doplnila o nové a upravila některé stávající lokality. Požadované doplnění lokalit (resp. doplnění předmětů ochrany do již navržených lokalit včetně případné úpravy jejich hranic) je podle platné legislativy ES pro dotčený členský stát Evropské unie (EU) povinné.

Na základě výsledků biogeografického semináře a návrhů odborníků z akademické sféry a nevládních organizací připravila AOPK ČR z pověření MŽP do června 2007 návrh na doplnění národního seznamu pro kontinentální oblast. Nejprve pracovníci regionálních pracovišť navrhli zvlášť lokality pro ochranu druhů a zvlášť pro typy přírodních stanovišť. Výběr z návrhů byl proveden odděleně pro lokality pro ochranu druhů a pro lokality pro ochranu přírodních stanovišť. Vybrané lokality se následně prostorově překryly, takže vznikla výsledná vrstva GIS a seznam EVL navržených k doplnění. Shromažďování informací o lokalitách a sjednocování přístupu při jejich výběru odborně zajišťovalo ředitelství AOPK ČR. Dokončení návrhu EVL na doplnění do národního seznamu byl předán MŽP. Celkem se navrhlo 267 nových lokalit k doplnění. U stávajících 133 EVL byla navržena změna hranic nebo předmětu ochrany.

Přestože zákon č. 114/1992 Sb., o ochraně přírody a krajiny, ve znění pozdějších předpisů, nic obdobného nepožaduje, rozhodlo vedení MŽP, že lokality doplňované do národního seznamu budou před vlastním meziresortním připomínkovým řízením nejprve předjednány s krajskými úřady, vlastníky, obcemi a významnými správci v území tak, aby se co nejvíce využilo jejich znalostí, vyhovělo se jejich odůvodněným a přijatelným požadavkům a zároveň se vysvětlily důvody, které ČR k rozšiřování národního seznamu vedou. V červenci a srpnu 2007 projednali pracovníci krajských středisek AOPK ČR návrh na doplnění národního seznamu s odbornými životního prostředí krajských úřadů. Na základě získaných připomínek se návrh upravil. Počty lokalit k doplnění se celkově změnilly následovně: 252 nových lokalit, u stávajících 133 EVL byla navržena změna hranic nebo předmětu ochrany.

V říjnu 2007 zahájili pracovníci AOPK ČR, respektive regionálních pracovišť ve své územní působnosti, předjednávání s dotčenými vlastníky a uživateli pozemků. Jednání s významnými správci území (Lesy České republiky, Vojenské lesy a statky, podniky povodí a Zemědělská vodohospodářská správa) zabezpečovalo ředitelství AOPK ČR. Termín k přijímání připomínek

od dotčených subjektů byl stanoven do konce listopadu 2007. Připomínky bylo možné postoupit nejen regionálním pracovištím, ale také prostřednictvím webové stránky a obecné adresy – natura2000@nature.cz. Doplňování EVL bude pokračovat i v roce 2008.

Česká republika leží na rozhraní dvou biogeografických oblastí, proto kromě hodnocení dostatečnosti národního seznamu EVL v kontinentální oblasti probíhá obdobný proces také pro panonskou biogeografickou oblast. Vychází z výsledků biogeografického semináře pro panonskou oblast (září 2005, Sarród, Maďarsko), podle nichž byla ČR povinna doplnit národní seznam EVL o lokality pro evropsky významné druhy a poddruhy planě rostoucích rostlin a volně žijících živočichů a typy evropských stanovišť, které v národním seznamu zatím úplně chyběly anebo byly podle závěrů semináře ve stávajícím národním seznamu v panonské biogeografické oblasti na území České republiky nedostatečně zastoupeny. AOPK ČR vypracovala již v roce 2006 z pověření MŽP odborný návrh na doplnění lokalit v panonské oblasti, k doplnění navrhla 20 nových EVL, u dvou stávajících EVL navrhla jejich rozšíření a u 13 EVL doplnění nových předmětů ochrany.

Předjednávání lokalit s dotčenými subjekty (vlastníci a správci pozemků, krajský úřad Jihomoravského kraje) zahájili pracovníci AOPK ČR v prosinci 2006 a probíhalo do konce února 2007. Nové lokality předjednávalo MŽP. Po zapracování připomínek dotčených subjektů proběhlo mezirezortní připomínkové řízení. Vláda ČR schválila novelu nařízení vlády 132/2005 Sb. Celkem bylo doplněno 17 nových EVL a do 15 stávajících EVL byl přidán předmět ochrany.

Evropská komise svými rozhodnutími v roce 2007 rozšířila počet evropsky významných lokalit (EVL) o 4 255 nových lokalit. Rozloha všech evropsky významných lokalit v EU vzrostla celkově na 90 000 km², což odpovídá rozloze Portugalska. EK schválilo evropský seznam EVL pro panonskou biogeografickou oblast včetně nově doplněných lokalit z České republiky. EK dále schválilo rozšíření evropského seznamu pro kontinentální oblast. Seznam nezahrnuje lokality, které jsou navrženy k doplnění do národního seznamu a jsou předjednávány s dotčenými vlastníky.

Seznam lokalit z ČR schválených v evropských seznamech bude publikován ve Sbírce zákonů. Začala tak běžet šestiletá lhůta, během které vyhlásí příslušný orgán ochrany přírody dané lokality jako zvláště chráněná území v rámci stávajících kategorií ZCHÚ nebo zajistí smlouvou s vlastníkem jejich ochranu. Nová ZCHÚ budou vyhlášovat podle své příslušnosti krajské úřady, MŽP a na území vojenských újezdů újezdní úřady.

7.2 SPOLUPRÁCE S EVROPSKÝMI ORGANIZACEMI

Jedním z nejzávažnějších činností AOPK ČR při naplňování legislativy ES se v roce 2007 stala příprava odborných podkladů pro zprávu podle příslušné legislativy předkládané Evropské komisi (EK), která podrobně hodnotila stav evropsky významných druhů a poddruhů a typů přírodních stanovišť z hlediska jejich ochrany a popisuje opatření, přijatá v ČR podle zákonodárství ES. Česká republika odevzdala v červnu 2007 obsahlou zprávu EK jako vůbec první členský stát EU.

Obdobnou klíčovou činností se v roce 2007 stala příprava a realizace první fáze **Operačního programu Životní prostředí** (prioritní osa – Zlepšování stavu přírody a krajiny) pro období 2007 – 2013, financovaného ze Strukturálních fondů ES.

AOPK ČR se zapojila do zabezpečování **agroenvironmentálních programů** a rámcové směrnice č. 2000/60/ES o vytvoření rámcového řádu pro opatření Evropského společenství v oblasti vodní politiky (Water Framework Directive, WFD), známější jako rámcová směrnice o vodách.

V rámci AOPK ČR začala příprava na předsednictví ČR v EU, které připadne na první pololetí roku 2009. Kromě předsednictví v pracovní skupině Rady EU pro mezinárodní otázky životního prostředí – Biodiverzita (WIPEI) se bude jednat zejména o odbornou podporu.

Hlavní aktivita AOPK ČR pro **Evropské tématické středisko biologické rozmanitosti** (European Topic Centre on Biological Diversity, ETC/BD), jehož je AOPK ČR členem, spočívala i v roce 2007 v hodnocení údajů o lokalitách soustavy chráněných území Natura 2000, poskytnutých členskými státy EU, včetně přípravy odborných podkladů pro jednotlivé biogeografické semináře. Pracovníci AOPK ČR se zapojili i do vytváření metodiky pro hodnocení stavu druhů a poddruhů planě rostoucích rostlin a volně žijících živočichů a typů přírodních stanovišť, na něž se vztahuje příslušná legislativa ES z hlediska jejich ochrany, dále do hodnocení stavu, změn a vývojových trendů evropských ekosystémů metodou ekosystémového účetnictví (projekt EURECA), do zpracování analýzy vzájemných vazeb mezi změnou klimatu a biodiverzitou a do přípravy metodiky na určení z hlediska ochrany přírody cenné zemědělské krajiny v Evropě (HNVF).

Pracovníci AOPK ČR se podíleli na projektu **Sjednocování evropských indikátorů biologické rozmanitosti**, hodnotících naplňování politických závazků k roku 2010 (Streamlining European Biodiversity Indicators 2010, SEBI 2010), koordinovaného Evropskou agenturou životního prostředí (European Environment Agency, EEA). Odborné veřejnosti, řídicím pracovní-

kům i nejširší veřejnosti se k diskusi předložil návrh 26 indikátorů hodnotících stav, změny a vývojové trendy vybraných složek biologické rozmanitosti.

AOPK ČR je zastoupena také v poradní skupině **Evropské komise pro výzkum a vývoj technologií v životním prostředí včetně změn podnebí**, jmenované členem EK pro vědu, výzkum a vývoj pro přípravu a realizaci 7. rámcového programu ES pro výzkum a vývoj (2007 – 2013). V roce 2007 navrhla poradní skupina prioritní témata včetně podtématu Přírodní zdroje, v nichž by měl být výzkum a technologický vývoj financován z prostředků ES.

V září 2007 se v rumunském městě Cluj-Napoca uskutečnila 5. evropské konference o ochraně planých rostlin, organizovaná sdružením **Planta Europa** a Radou Evropy. Účastníci včetně zástupců z AOPK ČR aktualizovali základní koncepční dokument v této oblasti, Evropská strategii ochrany rostliny, a to na období 2008-2014.

V září 2007 svolal Spolkový úřad ochrany přírody do Bonnu jednání představitelů evropských institucí ochrany přírody. Nově ustavené sdružení **ENCA-Net** si klade za cíl podpořit spolupráci organizací státní ochrany přírody, působících v jednotlivých státech evropského kontinentu.

Nejvýznamnější mezinárodní akcí v ochraně přírody a krajiny, pořádanou v roce 2007 na území ČR, se stala konference EUROPARC 2007, která se uskutečnila 26. až 30. září 2007 v Českém Krumlově. **Federace EUROPARC** sdružuje 366 organizací v 38 evropských zemích, které spravují více než 500 chráněných území různých kategorií. Výroční odborné konference, jejíž součástí bylo mj. 10 seminářů, spojené s valným shromážděním členů, se účastnilo na 300 delegátů z 26 zemí. Akcí se prolínalo hlavní téma Příroda překonává hranice. Konference schválila novou strategii a pracovní program na období 2008-2012. AOPK ČR, člen národní sekce Federace EUROPARC, podstatně přispěla k zdárnému průběhu celé akce.

Pracovník Správy CHKO Pálava, jmenovaný člen **Českého ramsarského výboru**, se podílel na naplňování závazků vyplývajících z této úmluvy. Trilaterální ramsarská platforma na svém 8. zasedání, které proběhlo v listopadu 2007 v Bratislavě, slavnostně přijala vyhlášení trilaterální ramsarské lokality Niva na soutoku Morava-Dyje-Dunaj. Za českou stranu se do tohoto mezinárodního území řadí území s unikátními lužními lesy a lužní krajinou podél řeky Dyje a Moravy, počínající luhem u Ivaně, pokračující dvěma Novomlýnskými nádržemi, nivou Dyje až k Břeclavi, a pokračující lužním lesem pod Břeclaví a Lanžhotem.

Pracovník Správy CHKO Pálava zastupoval ČR v rámci Bonnské úmluvy pro dohodu **EUROBATS**.

7.3 CELOSVĚTOVÉ ORGANIZACE

V oblasti mnohostranných mezinárodních úmluv, zaměřených na životní prostředí, působí AOPK ČR jako národní koordinátor Poradního orgánu pro vědecké, technické a technologické záležitosti Úmluvy o biologické rozmanitosti (SBSTTA-CBD). Zástupce AOPK ČR se v roce 2007 zúčastnil setkání expertů pro přípravu 12. zasedání SBSTTA (ostroiv Vilm, duben 2007), 12. zasedání SBSTTA (Paříž, červenec 2007), společného zasedání SBSTTA, **Mezvládního panelu pro změnu klimatu** (Intergovernmental Panel on Climate Change, IPCC) o vzájemných vztazích mezi biologickou rozmanitostí a probíhající a očekávanou změnou podnebí (Montreal, březen 2007) a evropské konzultace o mezinárodním mechanismu vědecké expertízy o biodiverzitě (Ženeva, duben 2008).



Informační systém Úmluvy o biologické rozmanitosti (Clearing-House Mechanism of the Convention on Biological Diversity, CHM-CBD – <http://www.chm.nature.cz>) představuje základní informační nástroj, který zajišťuje výměnu informací o biodiverzitě, a to jak v celostátním rozsahu, tak i v rámci EU a v celosvětovém měřítku. Pracovníci AOPK ČR průběžně aktualizovali internetové stránky v českém jazyce.

V říjnu 2007 vydal **Program OSN pro životní prostředí** podrobnou zprávu Stav a výhled životního prostředí ve světě (Global Environment Outlook, GEO-4), která se věnovala otázkám jako změna podnebí, vymírání druhů planě rostoucích rostlin a volně žijících živočichů, nerovnoměrné rozdělení potravin pro přibývajícím lidskou populaci, snižující se zásoby zdravotně nezávadné pitné vody, poškozování půdy a následně její nižší úrodnost, ukládání dusíku a dalších živin v prostředí. Vyjmenované těžkosti mohou představovat nemalou hrozbu pro lidstvo, protože se je doposud nepodařilo vyřešit. Pracovník AOPK ČR publikaci recenzoval a přednesl referát na semináři, který se uskutečnil 26. října 2007 v pražském Domě OSN a který byl věnován hlavním výstupům GEO-4.



AOPK ČR působí v České republice od roku 1997 jako vědecký orgán **CITES, Úmluvy o mezinárodním obchodě ohroženými druhy volně žijících živočichů a rostlin**. Naprostá většina agendy národního vědeckého orgánu CITES v roce 2007 spočívala ve vydávání

stanovisek k výjimkám ze zákazu obchodních činností pro druhy z přílohy A k nařízení Komise (ES) č. 1332/2005 pro orgány státní správy – výkonné orgány CITES (krajské úřady, správy CHKO a správy NP). Počet stanovisek k výjimkám ve srovnání s rokem 2006 mírně poklesl. Vědecký orgán CITES ČR vyřídil celkem 673 spisů, které se týkaly přímo stanovisek k vydávání výjimek ze zákazu obchodních činností. Pouze 2,1% z celkového počtu stanovisek vědeckého orgánu byla pro správy CHKO a NP. 97,9% stanovisek si vyžádaly krajské úřady. K dovozu do a vývozu exemplářů z ČR vydal vědecký orgán 15 písemných stanovisek. K agendě dále patřila i stanoviska k přemístění exemplářů druhů z přílohy A podle článku 9, odst. 2 nařízení Rady (ES) č. 338/1997, v naprosté většině vyřizovaná elektronicky.

Pracovníci vědeckého orgánu komunikovali se zahraničními partnerskými institucemi v rámci EU i mimo ni v otázkách možného povolení dovozu jedinců do ČR, na něž se vztahuje příslušná legislativa ES nebo CITES, vydávání výjimek ze zákazu obchodních činností pro exempláře druhů z přílohy A nebo nezaměnitelného způsobu značení. Zástupci AOPK ČR se v roce 2007 zúčastnili 14. zasedání konference smluvních stran CITES (Haag, červen 2007), studijní cesty do Nizozemska (leden 2007) a pracovního semináře o určování tropických dřev (Hamburk, listopad 2007) a pravidelných zasedání Vědecké prověřovací skupiny (Scientific Review Group, SRG) při EK Brusel.

Vědecký orgán CITES spolupracoval na přípravě novely zákona č. 100/2004 Sb. (zákon o obchodování s ohroženými druhy), připravovaném mj. v souvislosti s novým nařízením Komise (ES) č. 865/2006. Od zavedení jednotného systému distribuce a evidence kroužků pro ptáky podléhající povinné registraci v ČR bylo nakonec upuštěno. Distribuce a evidence kroužků je dostatečně řešena v rámci novely zákona č. 100/2004 Sb.

Vědecký orgán CITES uspořádal za finanční podpory MŽP seminář zaměřený na určování druhů vybraných skupin volně žijících živočichů zahrnutých v přílohách CITES. Byl určen pracovníkům výkonných orgánů CITES (KÚ, správy CHKO a NP) a uskutečnil se 25.10. 2007 v ZOO Praha.

AOPK ČR vypracovala zprávu o naplňování Úmluvy o ochraně evropské fauny a flóry a přírodních stanovišť (Bernské úmluvy) v letech 2005-2006. Zpráva obsahovala seznam všech výjimek pro druhy a poddruhy planě rostoucích rostlin a volně žijících živočichů, které jsou v rámci Bernské úmluvy chráněny, udělené orgány státní správy ve zmiňovaném období. Zpráva byla předložena 27. zasedání Stálého výboru Bernské úmluvy (Štrasburk, listopad 2007). Pracovníci AOPK ČR se účastnili zasedání několika skupin

expertů Bernské úmluvy (pro ochranu planých rostlin, ochranu bezobratlých, invazní nepůvodní druhy a biologickou rozmanitost a změnu podnebí).

Na **6. ministerské konferenci Životní prostředí pro Evropu** (Bělehrad, říjen 2007) byla Radou Evropy představena rozsáhlá odborná zpráva, hodnotící vytváření Celoevropské ekologické sítě (Pan-European Ecological Network, PEEN) a ekologických sítí v jednotlivých evropských zemích. AOPK ČR se podílela na přípravě studie a její prezentaci v Bělehradě. V říjnu 2007 se ve Štrasburku uskutečnilo společné zasedání výborů RE pro ekologické sítě: jednání skupiny expertů pro vytvoření soustavy Smaragdů předsedal pracovník AOPK ČR.

V roce 2007 proběhla pracovní jednání, zabývající se přípravou Protokolu o ochraně a udržitelném využívání biologické a krajinné rozmanitosti k **Rámcové úmluvě o ochraně a udržitelném rozvoji Karpat** (Karpatské úmluvy). Při naplňování Karpatské úmluvy se příslušné správy CHKO zapojily do mezinárodního projektu Program pro chráněná území 2012 – Karpatský ekoregion, koordinovaného rakouskou pobočkou Světového fondu na ochranu přírody (WWF International).

Správy CHKO Beskydy a CHKO Bílé Karpaty se také podílely na pokračování tříletého projektu **Zachování biologické rozmanitosti trvalých travních porostů v pohorí Karpat v ČR**, financovaného Světovým fondem životního prostředí (Global Environment Facility, GEF) prostřednictvím programu OSN pro rozvoj (United Nations Development Programme, UNDP).

7.4 PŘESHRAŇNÍ SPOLUPRÁCE

Přeshraňní spolupráci uskutečňují zejména správy CHKO a střediska a zaměřuje se na aktuální otázky péče o přírodu a krajinu včetně vytváření soustavy Natura 2000. Spolupráce spočívala v účasti na různých seminářích či osobních setkání v zahraničí i v přijímání zahraničních hostů na území České republiky. Za všechny lze jmenovat následující příklady spolupráce.

Správa CHKO Labské pískovce pokračovala v úspěšné spolupráci se Správou Národního parku Sächsische Schweiz v celé šíři problémů (podle dlouhodobě uzavřené dohody o přeshraňní spolupráci). Správa CHKO spolupracovala rovněž s Přírodním parkem Krušné hory v Sasku na problematice ochrany rašeliníšť a tetřívka obecného. Byl zahájen podvodní monitoring žabníčku vzplývavého v nádrži Taubenteich na německé straně ve spolupráci se Správou Národního parku Sächsische Schweiz.

Správa CHKO Lužické hory dlouhodobě spolupracuje s organizacemi zabývajícími se ochranou přírody

v SRN v rámci přeshraničních projektů v ochraně přírody. V roce 2007 se jednalo zejména o Okresní úřad Loebau Zittau v Žitavě jako státní orgán ochrany přírody. Dále Správa CHKO spolupracovala s nevládními organizacemi, a to na koncepční práci, např. příprava vyhlášení přírodního parku Žitavské hory, i na praktických opatření v ochraně přírody a monitoringu.

Pracovníci Správy CHKO Moravský kras se účastnili konference Międzynarodowa szkoła ochrony przyrody obszarów krasowych v Polsku, dále podnikli služební cestu do Naturhistorisches Museum ve Vídni za účelem filmové dokumentace archeologických nálezů z Býčí skála.

Zástupce Správy CHKO Slavkovský les se účastnil subkomise pro perlorodku v rámci Česko-Bavorské komise pro hraniční vody.

Pracovníci AOPK ČR, Střediska České Budějovice vycestovali na mezinárodní konferenci a semináře, např. seminář Natura 2000 – ochrana stanovišť

a druhů ve vojenských prostorech v Evropě pořádané Austrian Federal Environment Agency ve Vídni.

Zástupci AOPK ČR, Střediska Karlovy Vary se v rámci zajištění celoevropské ochrany sysla obecného zúčastnili konference Výzkum a ochrana cicavcov na Slovensku, kde referovali o dosavadních zkušenostech s přípravou záchranného programu Sysel. Dále se pracovníci střediska zúčastnili mezinárodního setkání v Saském Eubabrunu, které se konalo v květnu 2007 a kde bylo tématem řešení problémů ochrany perlorodky a hnědáka chrastavcového na česko-německém pomezí. Ve spolupráci s německým Landschaftspflegeverband Oberes Vogtland probíhalo již druhým rokem Hodnocení horských luk, a to zvláště na české a německé straně.

Vedoucí Střediska AOPK ČR – Ostrava se účastnil mezinárodní konference Mezinárodní komise ochrany Odry před znečištěním s názvem „Zkušenosti s implementací Rámcové směrnice o vodách“ ve Wrocławu.

In 2007, the ANCLP CR participated in international nature conservation and landscape protection through various activities. They namely included implementation of the European Community's legislation on nature conservation and cooperation with expert and technical European Community's bodies. It also fulfilled obligations resulting from international multilateral or bilateral agreements, conventions and protocols to which the Czech Republic has become a Contracting Party.

Cooperation with a huge range of international intergovernmental as well as non-governmental organizations has also been continuing. The ANCLP CR participated in specific international projects, programmes and initiatives focusing on nature conservation and landscape protection. It also carried out rich trans-border cooperation, particularly by the regional offices that are partners of many various organizations.

8. INFORMATIKA

Informatics

Z důvodu zlepšení služeb v oblasti informačních a komunikačních technologií (ICT) na AOPK ČR se v roce 2007 realizovala rozsáhlá analýza s cílem stanovit jednoznačná opatření a cíle pro tuto oblast v horizontu pěti let. Vzniklý dokument (Analýza ICT) se stal základním stavebním kamenem pro soustavné zlepšování služeb ICT v dalších letech. Součástí dokumentu je i vymezení konceptu Informačního systému ochrany přírody verze 2.0. Je založen na dvou výrazných změnách – zajištění všech služeb pomocí webu a restrukturalizaci systému.

Činnost odborné informatiky (geoinformatiky) se v uplynulém roce zaměřila především na údržbu stávajících a tvorbu nových aplikací pro sběr a vizualizaci dat ochrany přírody. Jako integrující prostředí všech aplikací byl zprovozněn Portál ochrany přírody – <http://portal.nature.cz>. Uživatel na stránkách nalezne vedle přímého přístupu do jednotlivých aplikací a vizualizace dat i jejich popis, návody, podporu a aktuální.

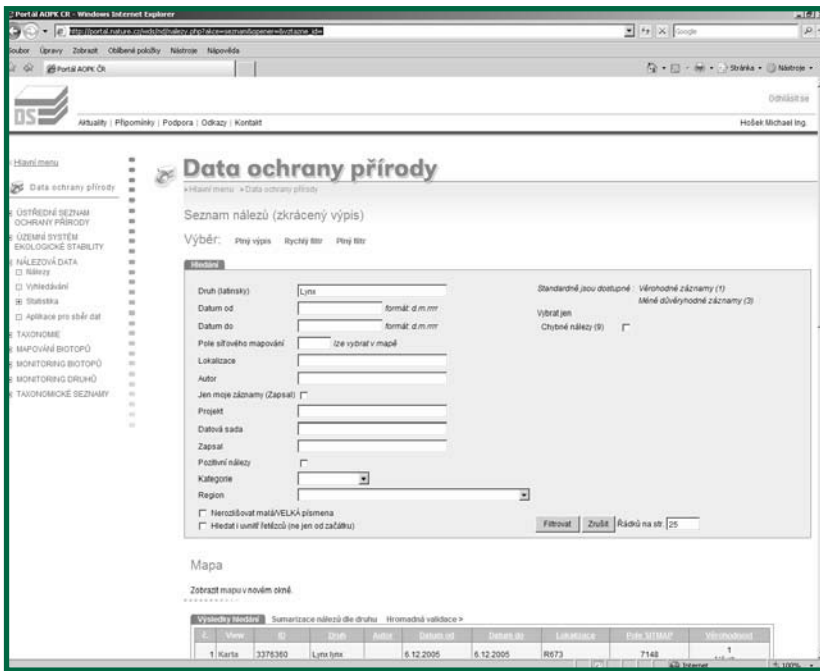
Klíčovou aplikací roku 2007 se stala vizualizace a editace nálezových dat ochrany přírody – <http://ndop.nature.cz>. Podařilo se spojit a uložit do databáze (Oracle) v jednotné struktuře veškerá dostupná nálezová data (historická, regionální, ND ISOP, SurveyPro, mapování biotopů, monitoring biotopů a monitoring druhů). Uložená data lze filtrovat, publikovat a editovat. Rovněž je možné vkládat nové záznamy. Pro potvrzení věrohodnosti dat (validaci) byla zprovozněna specifická nadstavba, která zajišťuje původní věrohodnost změnit a následně garantem potvrdit.

AOPK ČR prováděla v aplikacích WANAS určeného pro monitoring biotopů a monitoring druhů se úpravy podle požadavků uživatelů nebo zajistila zpracování údajů dodavatelsky.

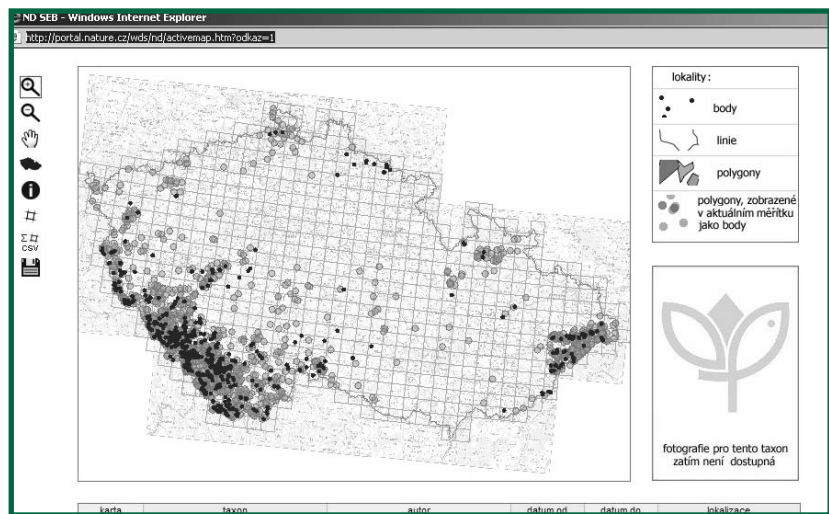
Zásadní změny proběhly v oblasti publikace dat a zprostředkování informací o datech. AOPK ČR na mapovém serveru založila a naplnila službami pevnou osnovu tematických úloh: Aplikovaná ochrana přírody, Biodiverzita, Listoklad, Mapování biotopů, NATURA 2000, Ochrana přírody, Přírodní poměry a Správní členění. Podle požadavků uživatelů bude i v budoucnu průběžně docházet k jejich aktualizaci či rozšíření o nové mapové služby. Pro správu metadat byl nainstalován metainformační katalog MlčKA vybraný odborem informatiky MŽP pro naplňování Metainformačního systému MŽP. Je přístupný na adrese <http://metadata.nature.cz> a obsahuje především metainformace k vrstvám územně analytických podkladů. Datová podpora AOPK ČR sestávala z poskytování dat, přejímky dat z interních a externích datových zdrojů, skenování a vektorizace dat, datového zajištění EU směrnic a projektů (Natura 2000, ETC, EIONET) a tvorby analytických a mapových výstupů v prostředí GIS dle požadavků uživatelů.

Regionální pracoviště využívala v oblasti geoinformatiky standardní GIS nástroje pro tvorbu analytických a mapových výstupů v rámci vydávání odborných stanovisek, tvorby plánů péče o ZCHÚ, PPK, inventarizačních průzkumů a mapování druhů a biotopů.

Část činností v rámci provozní informatiky (správa provozních informačních systémů, správa sítě, uživatelská podpora apod.) byla směřována do další optimalizace systému Lotus Notes, respektive do vlastní implementace jednotné aplikace pro spisovou službu, aplikace pro vyřizování požadavků na IT atd. V prosinci 2007 přistoupila AOPK ČR k rámcové smlouvě s Ministerstvem vnitra ohledně nových služeb VPN AOPK ČR (vnitřní zabezpečená síť). Na začátku roku 2008 budou realizovány nově definované datové přípojky, tedy vlastní přechod na nové služby s cílem zcela zásadním způsobem zlepšit celkovou infrastrukturu v oblasti datové komunikace.



Stránka pro vyhledávání údajů z datového skladu v rámci Portálu ochrany přírody
Page for searching facts in Data Source within Portal of Nature Conservation



Ukázka stránky s mapovými údaji z internetové stránky Portálu ochrany přírody
Example of a website of Portal of Nature Conservation with map facts

In 2007, a comprehensive analysis aiming at setting-up clear measures and tasks in information and communication technologies in next five years was carried out. The ANCLP also focused on management existing and developing new applications for nature conservation data collection and presentation. Therefore, the Nature Conservancy Portal (<http://portal.nature.cz>) was launched. The key application was presentation and editing nature conservation source data (<http://ndop.nature.cz>). Sharp changes occurred in data publishing and their dissemination, using items such as Applied Nature Conservation, Biodiversity, Habitat Mapping, Natura 2000 Network, Nature Conservation, Conditions of Nature and Administrative Classification.

Geoinformatics at regional offices used standard GIS tools for developing analytical and map outputs when issuing expert opinions, preparing Specially Protected Area management plans, implementing Landscape Management Programmes, carrying out inventories and surveillances and mapping wildlife species and habitat distribution.

9. PROVOZ A EKONOMIKA

Operation and Economy

AOPK ČR jako organizační složka státu hospodařila v roce 2007 s **upraveným rozpočtem** v celkové výši **489.386.220 Kč** a ke konci roku z rozpočtových peněžních prostředků skutečně vyčerpala 479.567.640 Kč. AOPK ČR ve smyslu § 47 zák. č. 118/2000 Sb. převedla do Rezervního fondu 7.281.743 Kč. Z mimorozpočtových prostředků se čerpalo 45.099.260 Kč, z čehož téměř 46% tvořily investiční a 54% neinvestiční prostředky. AOPK ČR přijala v roce 2007 finanční prostředky v hodnotě 8.176.837 Kč.

Na **mzdy zaměstnanců**, včetně prostředků získaných v rámci různých grantových projektů, se v roce 2007 vynaložilo **163.689.423 Kč**, na sociální a zdravotní pojištění 57.206.948 Kč a do Fondu kulturních a sociálních potřeb byly převedeny finanční prostředky v hodnotě 3.258.815 Kč.

Zajištění provozu všech pracovišť AOPK ČR (ředitelství, 13 krajských středisek a 24 správ CHKO) pokryla částka **65.300.879 Kč**. Největší podíl představovaly režijní náklady, a to zejména pohonné hmoty, platby za energii, cestovné, poštovní služby, náklady na opravy, materiálové náklady a další služby.

Náklady na uskutečněné **zahraniční cesty** činily **1.183.982 Kč**, přičemž do převážně evropských zemí absolvovalo 138 pracovníků AOPK ČR celkem 94 výjezdů. Některé ze zahraničních cest hradily pořadatelské organizace či byly financovány z grantů. Jednalo se o částku 19.493 Kč. V lednu 2008 organizace obdržela refundaci za rok 2007 v celkové výši 21.086 Kč.

MAJETEK STÁTU

Ke konci roku 2007 hospodařila AOPK ČR s majetkem státu v následujícím rozdělení:

- dlouhodobý investiční majetek měl hodnotu celkem Kč 1.175.175.240 Kč. Z toho hmotný a nehmotný investiční majetek 398.818.700 Kč a revitalizace a pozemky 776.356.538 Kč.
- v rámci dlouhodobého investičního majetku bylo ve správě AOPK ČR 33 sídel regionálních pracovišť v pořizovacích cenách 201.017.128 Kč (včetně dosavadních rekonstrukcí). Čtyři sídla regionálních pracovišť zůstala v nájemním vztahu. Do vlastních prostor v sídle Správy CHKO Jizerské hory se přestěhovalo Středisko Liberec a do nově postavené budovy Správa CHKO Český les.

- AOPK ČR vlastnila i jiné objekty, tj. terénní stanice, informační střediska v pořizovací hodnotě 55.525.688 Kč.
- další položku tvořil drobný hmotný a nehmotný majetek, a to v objemu 138.362.980 Kč.

V roce 2007 byl vyřazen dlouhodobý investiční majetek v hodnotě 833.855 Kč, drobný hmotný a nehmotný majetek za 5.271.892 Kč. AOPK ČR používala v roce 2007 celkem 133 služebních automobilů a 10 jednostopých motorových vozidel.

ODBORNÉ ÚKOLY HRAZENÉ Z ROZPOČTU

AOPK ČR prováděla v průběhu celého roku **řadu odborných úkolů** (projektů, opatření, monitoringu, uhrázování újem atd.) v rámci rozpočtu 123.087.220 Kč s konečným vyúčtováním **120.336.224 Kč**, z toho bylo čerpáno:

- na podporu projektů výzkumu a vývoje RVVV celkem 1.930.413 Kč;
- na členství v mezinárodních organizacích 136.679 Kč a do Rezervního fondu převedeno 4.321 Kč;
- na běžné výdaje související se zákonem č. 95/1999 Sb., o podmínkách převodu zemědělských a lesních pozemků 712.095 Kč, do Rezervního fondu bylo převedeno 11.905 Kč;
- na uskutečnění akcí v rámci Programu péče o krajinu 92.992.668 Kč, 508.880 Kč bylo použito na pokrytí rozpočtovaných příjmů organizace;
- na realizaci Programu stabilizace lesa v Jizerských horách 3.455.237 Kč a do Rezervního fondu převedena úspora ve výši 188.763 Kč;
- na úhradu újmy za ztížení zemědělského a lesnického hospodaření 7.032.380 Kč;
- na zajištění monitoringu v rámci soustavy NATURA 2000 čerpáno 18.065.662 Kč;
- na realizaci aktivit v rámci Operačního programu Rozvoj lidských vztahů 1.088.357 Kč, do Rezervního fondu bylo převedeno 81.149 Kč;
- na zabezpečení monitoringu Máchova jezera 200.000 Kč;
- na zajištění Jednotného programu sčítání ptáků jako zdroje pro tvorbu indikátorů 349.860 Kč;
- na zajištění úkolů spojených s vyznačením schengenského prostoru 2.500.000 Kč.

OSTATNÍ BĚŽNÉ VÝDAJE

Celkový rozpočet na **provozní výdaje** na rok 2007 činil 71.993.000 Kč, ze kterého bylo vyčerpáno **67.930.535 Kč**, z toho se peněžní prostředky čerpaly:

- 65.300.879 Kč na věcné výdaje pro zajištění provozu AOPK ČR včetně regionálních pracovišť;
- 68.454 Kč na akce UNDP – Rozvojový programu OSN;
- 100.000 Kč na podporu provozu Informačního centra Poodří;
- 767.987 Kč na provoz Stanice ochrany fauny v Pavlově;
- 1.043.675 Kč na vydání 6 čísel časopisu Ochrana přírody;
- 348.210 Kč na jazykovou přípravu zaměstnanců;
- 301.331 Kč na zajištění VaV Sm/181/05 a SP/2d3/54/07 z vlastních zdrojů.

VYUŽITÍ FINANČNÍCH PROSTŘEDKŮ V RÁMCI PROGRAMOVÉHO FINANCOVÁNÍ

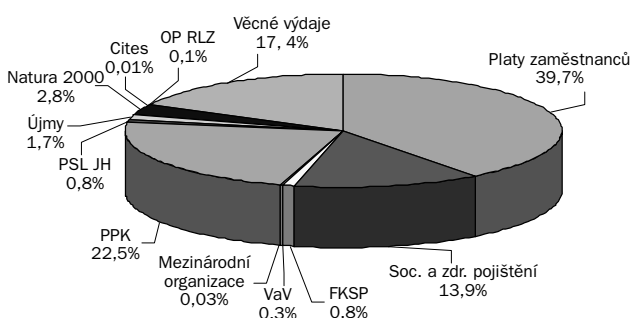
V rámci **programového financování** hospodařila AOPK ČR s celkovou částkou **70.065.000 Kč** určených na investiční i neinvestiční výdaje. Na konci roku 2007 činily investiční výdaje 29.101.217 Kč a neinvestiční 38.051.012 Kč.

Největší podíl z investičních výdajů tvořily prostředky vynaložené na revitalizaci říčních systémů, a to v částce 11.997.748 Kč (plus čerpání z Rezervního fondu z roku 2006 v hodnotě 9.688.767 Kč).

K dalším investičním položkám patří investice v rámci rozvoje a obnovy materiální technické základny MŽP v konečném vyúčtování 17.103.469 Kč. Mezi tyto položky se řadí například rekonstrukce a stavební úpravy terénní stanice a budov vybraných správ CHKO, rekonstrukce budovy Správy CHKO Kokořínsko a stavební úpravy Správy CHKO Křivoklátsko, stavba nového sídla Přimda Správy CHKO Český les, rekonstrukce budovy pro nové sídlo Střediska Brno, Kotlářská 51, garáže a fasáda Správy CHKO Labské pískovce, pořízení osobních a terénních automobilů, plynofikace, pořízení kopírovací techniky, implementace Lotus Notes a aplikace spisové služby, multifunkční zařízení, nákup centrálního antivirového a antispywarového systému, IBM Lotus Sametime, pracovních stanic GIS, upgrade EIS IN-SY-CO, provozování ICT, výdaje spojené s financováním dokumentárního cyklu Živé srdce Evropy atd.

Graf č. 4: Čerpání rozpočtových běžných výdajů za rok 2007

Graph No. 4: Amount of budgetary common expenses in 2007



K programovému financování se řadí rovněž správa nezcizitelného státního majetku ve zvláště chráněných územích. V roce 2007 bylo vyčerpáno 17.631.882 Kč, z toho 17.177.780 Kč neinvestičních a 454.102 Kč investičních.

In 2007, the ANCLP CR as a governmental body managed the budget of CZK 489,386,220 in 2007. By the end of the year, it spent a real amount of 479,567,640 CZK. Almost 45 million CZK from non-budgetary resources were used. ANCLP CR accepted more than 8.18 million CZK.

Within special programme funding, the ANCLP CR managed the total sum of 71 million CZK allocated for property and non-property costs in 2007. At the end of 2007, property costs reached 29,101,217 CZK, non-property ones 38,051,012 CZK.

9. ZKRATKY

List of abbreviations

AOPK ČR	-	Agentura ochrany přírody a krajiny ČR / Agency for Nature Conservation and Landscape Protection of the Czech Republic (ANCLP CR)
CITES	-	Úmluva o mezinárodním obchodu ohroženými druhy volně žijících živočichů a planě rostoucích rostlin / The Convention on the International Trade in Endangered Species of Wild Fauna and Flora
ČOV	-	Čistička odpadních vod / Sewerage plant
DS AOPK ČR	-	datový sklad Agentury ochrany přírody a krajiny České republiky / Data Source of the Agency for Nature Conservation and Landscape Protection of the Czech Republic
EIA/SEA	-	Posuzování vlivu na životní prostředí / Environmental Impact Assessment
EIONET	-	Evropská informační a pozorovací síť pro životní prostředí / European Environment Information and Observation Network
EK	-	Evropská komise / European Commission
ES	-	Evropské společenství / European Community
EU	-	Evropská unie / European Union
EVVO	-	Environmentální výchova, vzdělávání a osvěta / Ecological education
EVL	-	Evropsky významné lokality / Proposed Sites of Community Importance
ETC	-	Evropské tématické centrum / European Topic Centre
FIS	-	Mezinárodní lyžařská federace / the International Ski Federation
FKSP	-	Fond kulturních a sociálních potřeb / Cultural and Social Fund (CSF)
GIS	-	Geografický informační systém / Geographical Information System
GIS ÚSOP	-	Geografický informační systém Ústředního seznamu ochrany přírody / Geographical Information System of Nature Conservancy Central Register
CHKO	-	chráněná krajinná oblast / Protected Landscape Area (PLA)
CHÚ	-	chráněná území / Protected Areas
IP	-	Inventarizační průzkum / Surveillance and inventory
IS	-	informační středisko / Information Centre
IUCN	-	Světový svaz ochrany přírody / IUCN - The World Conservation Union
KČT	-	Klub českých turistů / Club of Czech Tourists
LČR	-	Lesy České republiky / Forests of the Czech Republic
LHP	-	Lesní hospodářské plány / Forest Management Plans (FMP)
LHO	-	Lesní hospodářské osnovy / Forest Management Outlines (FMO)
MCHÚ	-	maloplošné zvláště chráněné území / Small-size Special Protected Area
MZD	-	meliorační a zpevňující dřeviny / Soil-improving and stabilizing wood species
MŽP	-	Ministerstvo životního prostředí / Ministry of the Environment
NATURA 2000	-	evropská soustava chráněných území NATURA 2000 / NATURA 2000 network
NP	-	národní park / National Park
NPP	-	národní přírodní památka / National Nature Monument (NNM)
NPR	-	národní přírodní rezervace / National Nature Reserve (NNR)

OP	- ochranné pásmo / Buffer Zone
OP RLZ	- Operační program rozvoje lidských zdrojů / Operation Programme for Development of Human Sources (based on European Social Fund)
PCHP	- přechodně chráněná plocha / Temporarily protected area
PF	- Pozemkový fond / Land Fund
PP	- přírodní památka / Nature Monument
PPK	- Program péče o krajinu / Landscape Management Programme (LMP)
PR	- přírodní rezervace / Nature Reserve
PRŘS	- Program revitalizace říčních systémů / River Systems Revitalisation Programme
PS	- památný strom / Monument Tree
PSLJH	- Program stabilizace lesa Jizerských hor / Programme for the Stabilization of the Forests in the Jizerské hory Mts. and Mt. Ještěd implementation (PSFJH)
RPS	- Regionální poradní sbory / Regional advisory boards
RVVV	- Sada nástrojů pro podporu sběru dat do informačního systému výzkumu a vývoje / Range of tools for support of data collecting to information system in research and development
SFŽP	- Státní fond životního prostředí České republiky / State Environmental Fund of the Czech Republic
SCHKO	- Správa chráněné krajinné oblasti / Protected Landscape Area Administration
SOF	- Stanice ochrany fauny / Station for Fauna Protection
ÚHÚL	- Ústav pro hospodářskou úpravu lesů / The Forest Management Institute (FMI)
UNDP	- Rozvojový program OSN / United Nations Development Programme
ÚSES	- Územní systém ekologické stability / Territorial System of Ecological Stability
ÚSOP	- Ústřední seznam ochrany přírody / Nature Conservancy Central Register
VaV	- Věda a výzkum / Research and Development
VPN AOPK ČR	- Vnitřní zabezpečovací síť AOPK ČR / Internal security network of ANCLP CR
VVP	- Vojenský výcvikový prostor / Military training areas
WFD	- rámcová směrnice o vodách / Water Framework Directive
ZCHÚ	- zvláště chráněné území / specially protected area

Příloha 1 / Annex 1

Přehled zřizovacích výnosů CHKO, platnost plánů péče

Overview of the Documents by which Protected Landscape Areas were established. Validity of their management plans.

CHKO / PLA	Vyhlášeno Proclaimed	Plán péče o chráněnou krajinnou oblast Management plan for a PLA is valid till
Beskydy	Výnosem MK ČSR č.j. 5373/73 ze dne 5.3.1973	platný do roku 2008
Bílé Karpaty	Výnosem MK ČR č.j. 17.644/80 ze dne 3.11.1980	platný do roku 2012
Blaník	Výnosem MK ČR ze dne 29.11.1981, č.j. 17332/81	platný do roku 2017
Blanský les	Vyhláškou MK ČSR č. 197/89 Sb. ze dne 8.12. 1989	platný do roku 2011
Broumovsko	Vyhláškou MŽP č. 157/1991 Sb. z 27. března 1991	platný do roku 2013
České středohoří	Výnosem MK ČSR dne 19.3. 1976 pod č.j. 6883/76	platný do roku 2014
Český kras	Výnosem č. 4947/72-II/2 MK ze dne 12.dubna 1972	platný do roku 2011
Český les	Narižením vlády č. 70/2005 Sb. ze dne 12. ledna 2005	platný do roku 2016
Český ráj	Vládním nařízením č.508/2002 Sb. z 5.12.2002	platný do roku 2013
Jeseníky	Výnosem MK ČSR č.j.9886/69 ze dne 19.6.1969	platný do roku 2013
Jizerské hory	Výměrem MK ČR dne 8.12.1967 pod č.j. 13853/67	platný do roku 2011
Kokořínsko	Výnosem MK ČSR č.j. 6070/1976 ze dne 19.3. 1976	platný do roku 2013
Křivoklátsko	Výnosem KK ČSSR ze dne 24.11. 1978, č.j. 21 972/78	platný do roku 2016
Labské pískovce	Výnosem MK ČSR ze dne 27. 6. 1972, č.j. 4.946/72 – II/2	platný do roku 2011
Litovelské Pomoraví	Vyhláškou MŽP ČR č. 464/1990 Sb. ze dne 29. října 1990	platný do roku 2011 <small>(do konce roku 2008 bude schválen nový plán péče s platností 2009-2018)</small>
Lužické hory	Výnosem MK ČSR ze dne 19. března 1976	platný do roku 2014
Moravský kras	Výnosem MŠK č. 18.001/55/A/6 ze dne 4.7.1956	platný do roku 2016
Orlické hory	Výnosem MK ČSR č.j. 16368/69/II/2 ze dne 28. 12. 1969	platný do roku 2014
Pálava	Výnosem MK ČR č. j. 5790/76 ze dne 19. 3. 1976	platný do roku 2015
Poodří	Vyhláškou MŽP ČR dne 27.3. 1991 pod č. 155/1991 Sb.	platný do roku 2008 <small>(do konce roku 2008 bude schválen nový plán péče s platností 2009-2018)</small>
Slavkovský les	Výnosem MK ČSR č.j. 7657/74 ze dne 3.5.1974	platný do roku 2014
Třeboňsko	Výměrem MK ČSR č.j. 22.737/79 ze dne 15.11.1979	platný do roku 2017
Žďárské vrchy	Výnosem MK ČR č. j. 8908/70 – II/2 ze dne 25.5.1970	platný do roku 2011
Železné hory	Vyhláškou MŽP ČR č. j. 156/91 Sb. ze dne 1.května 1991	platný do roku 2011

Příloha 2 / Annex 2

Publikace AOPK ČR v roce 2007

Selection of publications produced by the ANCLP CR

Následuje přehled většiny publikací, které AOPK ČR včetně regionálních pracovišť vydala nebo na jejichž vydání se v roce 2007 podílela finančním příspěvkem, odbornými texty, konzultacemi či dodáním obrazových podkladů.

AOPK ČR (VŠECHNA PRACOVIŠTĚ) / ANCLP CR (all offices)

- Consult Praha pro MŽP: Krajina v České republice (publikace)
- EUROPARC ČR: Ochrana přírody v České republice (CD)

ŘEDITELSTVÍ / Headquarters

- Výroční zpráva 2006 AOPK ČR (publikace)
- Příroda 25 – Sborník příspěvků ze semináře „Budou tu žít s námi“ (publikace)
- Ochrana přírody a krajiny ve vojenských újezdech (publikace)
- Nejvýznamnější chráněná území České republiky (mapa 1:500 000)
- The Most Important Areas in the Czech Republic (mapa 1:500 000)
- Botanicky významná území České republiky (publikace)
- Natura 2000 (mapa v české a v anglické verzi)
- CHKO Blanský les (skládačka)
- CHKO Jeseníky (skládačka)
- CHKO Kokořínsko (skládačka)
- CHKO Labské pískovce (skládačka)
- CHKO Orlické hory (skládačka)
- CHKO Třeboňsko (skládačka)
- Atlas krajiny (půdní mapa 1 : 50 000)
- Úmluva CITES a Evropská unie (brožura)

SPRÁVY CHKO / Administrations of PLA

■ Správa CHKO Beskydy

- ZO ČSOP Salamandr: Evropsky významná stanoviště v Beskydách (skládačka)
- ZO ČSOP Salamandr: Beskydy – návod na použití (brožurka)
- ZO ČSOP Salamandr: Beskydy – jak stavět v CHKO (skládačka)
- ZO ČSOP Salamandr: BESKYDY – desatero slušného návštěvníka (plakát)
- FOA: Louky a pastviny Beskyd (brožura)

■ Správa CHKO Bílé Karpaty

- VIS Bílé Karpaty: Zajímavosti Bílých Karpat s pravidly pro návštěvníky (mapa)

- VIS Bílé Karpaty: Živočiškové Bílých Karpat – Natura 2000 (informační materiál)
- VIS Bílé Karpaty: Ptačí oblast Bzenecká Doubrava – Strážnické Pomoraví (informační materiál)
- VIS Bílé Karpaty: Přírodní rezervace Písečný rybník (informační materiál)
- VIS Bílé Karpaty: Z hadího království Bílých Karpat (publikace)
- UNDP – GEF „Karpatské louky“, Správa CHKO Bílé Karpaty: Louky a pastviny Moravských Karpat (Informační brožurka)

■ Správa CHKO Blaník

- AOPK ČR – Správy CHKO Blaník, výroční zpráva 2006 (brožura, 16 stran)
- Přírodní rezervace Podlesí. Evropsky významná lokalita. (propagační skládačka, 6 stran).
- ČSOP Vlašim: Turistický průvodce po naučné stezce S rytířem na Blaník (brožura, 16 stran)

■ Správa CHKO Blanský les

- Národní památkový ústav Č. Budějovice: Průvodce naučnou stezkou NPP Terčino údolí (skládačka)
- Jak stavět v CHKO Blanský les aneb Jak žít a nechat žít krajinu (skládačka)
- Systém ochrany přírody a krajiny v České republice aneb Kam na houby smíme a kam ne (skládačka)
- ČSOP Šípek: propagační tiskoviny – 3 typy pohlednic a 4 typy samolepek.
- Daphne ČR. Praktický pomocník pro hospodaření v Blanském lese, území Natura 2000 (brožura, 64 stran)

■ Správa CHKO Broumovsko

- Jak stavět v CHKO – praktická příručka pro stavebníky (brožura)
- Malík J., Pohlodková K.: O vodě – praktická příručka pro nakládání s vodami (leták)

- **Správa CHKO Český kras**
 - Shejbalová E., Zapletalová H.: Architektura Českého krasu (skládačka)
 - Hůla P, Moucha P: Deset nej... výhledů a míst v Českém krasu (brožura)
 - Digitální encyklopedie Českého krasu (CD)
 - Podíl na zpracování a přípravě sborníku Bohemia centralis 28, vydán v prosinci 2007

- **Správa CHKO Český les**
 - ZO ČSOP Kladská: Fauna Českého lesa (skládačka)
 - ZO ČSOP Kladská: Český les - příroda a historie 2 a 3 (časopis)
 - DAPHNE - ČR, institut aplikované ekologie: Praktický rádce pro hospodaření v krajíně Českého lesa (brožura)

- **Správa CHKO Český ráj**
 - Mocek J.: Obojživelníci a ekologické zemědělství, Šumperk, Pro-BIO Šumperk, 2007. Skládačka
 - SEV Český ráj, Bílek D., Matoušová V.: Arboretum Bukovina (skládačka)
 - ZO ČSOP Křižánky, Bílek L., Šoltýsová L.: Lesy Českého ráje (skládačka)

- **Správa CHKO Jeseníky**
 - Actaea: Průvodce NS S Koprnickem na výlet Keprnickými horami (brožura)

- **Správa CHKO Jizerské hory**
 - Ještědsko-jizerskohorský spolek Liberec: Jizerskohorské tisícovky (brožura)
 - Rohlík a syn Mělník: Mapa Jizerské hory
 - Informační pro návštěvníky Jizerských hor (skládačka, 3 jazykové mutace)
 - Společnost pro Jizerské hory o.p.s.: CHKO Jizerské hory – 111 otázek a odpovědí aneb jak se chovat v CHKO a nepoškodit přírodu a krajinu (brožura)
 - Správa CHKO Jizerské hory: Zpravodaj UPOLÍN (časopis)

- **Správa CHKO Kokořínsko**
 - Výroční zpráva Správy CHKO Kokořínsko 2006
 - Texty pro periodika Práce a studie a Bohemia Centralis.

- **Správa CHKO Labské pískovce**
 - Listy entomologického klubu při Labských pískovcích č. 7/2007 (časopis)
 - Geologie Labských pískovců (brožura, německá verze)
 - Ptačí oblast Novodomské rašeliniště – Kovářská (brožura)
 - Ptačí oblast Novodomské rašeliniště – Kovářská (brožura, německá verze)
 - Labské pískovce (brožura, anglická verze)
 - Labské pískovce (brožura, německá verze)
 - Šelmy Labských pískovců (brožura, německá verze)
 - Plakát o Labských pískovcích (plakát, česká a německá verze)
 - Kalendářiky na rok 2008

- **Správa CHKO Litovelské Pomoraví**
 - Mrtvé dřevo – přirozená součást řek potoků (skládačka většího formátu)
 - Tematické letáky a plakáty v rámci projektu Přírodě OK: Obecné podmínky v CHKO a MZCHÚ; Stavební činnost v CHKO; Rostliny; Živočichové; Rybářství a myslivost (v rámci projektu OPRLZ)

- **Správa CHKO Lužické hory**
 - Společností pro Jizerské hory o.p.s.: Chráněná krajinná oblast Lužické hory 122 nejčastějších otázek a odpovědí (brožura)
 - Občanské sdružení přátel Lužických hor: Průvodce Lužické a Žitavské hory (brožura, za finanční podpory Evropského státního fondu a Státního rozpočtu České republiky)
 - Občanské sdružení přátel Lužických hor, Kristýna Pištová, Petr Knobloch: Sborník naučných tras (brožura, za finanční podpory Evropského státního fondu a Státního rozpočtu České republiky, Nový Bor 2007)

- **Správa CHKO Moravský kras**
 - BALÁK, Ivan: Naučné stezky Moravského krasu (brožura)
 - Balák I., CHALOUPKA A.: Naučná stezka Rudické doly (brožura)
 - Těžební unie, ŠTEFKA L.: Monitoring vlivu těžby vápence v lomu Mokrá na CHKO Moravský kras (Sborník z odborného semináře Monitoring stavu životního prostředí v lomových prostorech)
 - Občanské sdružení Cortusa: Cesta železa Moravským krasem (2. vydání publikace)

- **Správa CHKO Orlické hory**
 - OS LIBRI, KUČERA J.: Bartošovice v Orlických horách. Přírodní zajímavosti. (brožura)
 - OS LIBRI, KUČERA J.: Deštné v Orlických horách. Přírodní zajímavosti. (brožura)
 - OS LIBRI, KUČERA J.: Dobré. Přírodní zajímavosti. (brožura)
- **Správa CHKO Poodří**
 - Poodří (časopis obyvatel horní Odry)
- **Správa CHKO Třeboňsko**
 - Jandová J.: Les (skládačka)
 - Jandová J.: Když v dubu straší (průvodce)
- **Správa CHKO Žďárské vrchy**
 - Vážky Žďárských vrchů (publikace)
- **Správa CHKO Železné hory**
 - ČSOP Chotěboř: Ochrana a péče o louky Železných hor
- **Středisko Pardubice**
 - Společnost přátel přírodě blízkého lesa, RŮŽIČKOVÁ, VÍTEK, ŠKRABALOVÁ, TRACÍK, LEMBERKOVÁ, LEMBERK: Přírodní parky Pardubického kraje (publikace, vydáno z prostředků Pardubického kraje)
 - RŮŽIČKOVÁ Z. (foto): Krajina na dosah (kalendář 2008)
 - VČM Pardubice a VČP ČSO, VRÁNOVÁ, S., LEMBERK, V., HAMPL, R.: Ptáci Pardubic (publikace)
 - Krajský úřad Pardubického kraje: Obratlovci Pardubického kraje (skládačka)
 - VČM Pardubice, VČP ČSO: Ptáci Pardubic (publikace)
 - VČM Pardubice: Příroda východního Polabí (publikace)
- **Středisko Praha, Střední Čechy**
 - Bohemia centralis 28 (periodikum)
 - Natura pragensia 18 (periodikum)

STŘEDISKA / Regional offices

- **Středisko Karlovy Vary**
 - Magistrát města Karlovy Vary: Pexeso chráněné druhy rostlin a živočichů
 - JISKRA P, KRÁSA P.: Rašeliniště západních Krušných hor (skládačka)
 - MATĚJŮ J.: Sysel obecný – výskyt a ochrana v ČR (skládačka)
 - Národní institut dětí a mládeže: Mutualismus – vzájemně prospěšná symbióza (biologická olympiáda 2007-2008)
- **Středisko Olomouc**
 - Jak a proč pečovat o mokřady (leták)
 - Jak a proč pečovat o louky (leták)
 - Chráněná území Olomouckého kraje 2008 (nástěnný kalendář)
 - Evropská noc pro netopýry (8 ks propagačních pohlednic)
 - Krajský úřad Olomouckého kraje: Naučné stezky Olomouckého kraje (publikace)
 - Krajský úřad Olomouckého kraje: Památné stromy Olomouckého kraje (publikace a stolní kalendář)
 - Sagittaria SPOPSM Olomouc: Lokality Natura 2000 v Olomouckém kraji (komentovaná mapa)

Příloha 3 / Annex 3

Adresář pracovišť AOPK ČR – stav k 1. lednu 2008

Address of the Nature Conservation Authority offices – state to 1st January 2008

Agentura ochrany přírody a krajiny České republiky (AOPK ČR)
Nuselská 39, 140 00 Praha 4
tel.: 241 082 119, e-mail: aopkcr@nature.cz, www.nature.cz

Knihovna AOPK ČR a Sběrka listin ÚSOP:

Kališnická 4, Praha 3
tel.: knihovna: 283 069 277
tel.: Sběrka listin ÚSOP: 283 069 319

KRAJSKÁ STŘEDISKA / Regional Offices

STŘEDISKO BRNO

Kotlářská 51, 657 20 Brno
tel: 549 210 226
e-mail: brno@nature.cz
www.brno.nature.cz

STŘEDISKO ČESKÉ BUDĚJOVICE

nám. Přemysla Otakara II. 34, 370 01 České Budějovice
tel: 386 110 711
e-mail: ceske_budejovice@nature.cz
www.ceskebudejovice.nature.cz

STŘEDISKO HAVLÍČKŮV BROD

Husova 2115, 580 01 Havlíčkův Brod
tel: 569 423 885
e-mail: havlickuv_brod@nature.cz
www.havlickuvbrod.nature.cz

STŘEDISKO HRADEC KRÁLOVÉ

Pražská 155, 501 01 Hradec Králové
tel: 495 823 247
e-mail: hradeckralove@nature.cz
www.hradeckralove.nature.cz

STŘEDISKO KARLOVY VARY

Bezručova 8, 360 01 Karlovy Vary
tel: 353 398 200
e-mail: karlovy_vary@nature.cz
www.karlovyvary.nature.cz

STŘEDISKO LIBEREC

U jezu 10, 460 01 Liberec
tel: 482 428 988
e-mail: liberec@nature.cz
www.liberec.nature.cz

STŘEDISKO OLOMOUC

Lafayettova 13, 772 00 Olomouc
tel: 585 224 157
e-mail: olomouc@nature.cz
www.olomouc.nature.cz

STŘEDISKO OSTRAVA

Trocnovská 2, 702 00 Ostrava-Přívov
tel: 596 133 673
e-mail: ostrava@nature.cz
www.ostrava.nature.cz

STŘEDISKO PARDUBICE

Jiráskova 1665, 530 02 Pardubice
tel.: 466 797 580-9
e-mail: pardubice@nature.cz
www.pardubice.nature.cz

STŘEDISKO PLZEŇ

Malá 9, 304 01 Plzeň
tel.: 373 300 055
e-mail: plzen@nature.cz
www.plzen.nature.cz

STŘEDISKO PRAHA, STŘEDNÍ ČECHY

U Šalamounky 41/769, 158 00 Praha 5
tel: 251 101 686
e-mail: praha@nature.cz
www.prahaastrednicechy.nature.cz

STŘEDISKO ÚSTÍ NAD LABEM

Bělehradská 1308/17, 400 01 Ústín/L
tel: 475 220 525
e-mail: usti@nature.cz
www.ustinadlabem.nature.cz

STŘEDISKO ZLÍN

Zarámí 88, 761 01 Zlín
tel: 577 653 513
e-mail: zlin@nature.cz
www.zlin.nature.cz

SPRÁVY CHKO / PLA Administration

Správa CHKO BESKYDY

Nádražní 36, 756 61 Rožnov p. Radh.
tel.: 571 654 293
e-mail: beskydy@nature.cz
www.beskydy.nature.cz

Správa CHKO BÍLÉ KARPATY

Nádražní 318, 763 26 Luhačovice
tel./fax.: 577 119 626-28
e-mail: bilekarp@nature.cz
www.bilekarpaty.nature.cz

Správa CHKO BLANÍK

Vlašimská 8, 257 06 Louňovice pod Blaníkem
tel./fax: 317 852 654
e-mail: blanik@nature.cz
www.blanik.nature.cz

Správa CHKO BLANSKÝ LES

Vyšný 59, 381 01 Český Krumlov
tel.: 380 301 031
e-mail: blanles@nature.cz
www.blanskyles.nature.cz

Správa CHKO BROUMOVSKO

Ledhujská 59, 549 54 Police n Metují
tel.: 491 549 020
e-mail: broumov@nature.cz
www.broumovsko.nature.cz

Správa CHKO ČESKÉ STŘEDOHOŘÍ

Michalská 260/14, 412 01 Litoměřice
tel.: 416 574 611
e-mail: cstred@nature.cz
www.ceskestredohori.nature.cz

Správa CHKO ČESKÝ KRAS

267 18 Karlštejn I/85
tel.: 311 681 713
e-mail: ceskras@nature.cz
www.ceskykras.nature.cz

Správa CHKO ČESKÝ LES

nám. Republiky 44, 348 06 Přimda
tel.: 374 611 021, e-mail: ceskyles@nature.cz
www.ceskyles.nature.cz

Správa CHKO ČESKÝ RÁJ

Antonína Dvořáka 294, 511 01 Turnov
tel.: 481 321 900, e-mail: ceskyraj@nature.cz
www.ceskyraj.nature.cz

Správa CHKO JESENÍKY

Šumperská 93, 790 01 Jeseník
tel.: 584 458 659
e-mail: jeseniky@nature.cz
www.jeseniky.nature.cz

Správa CHKO JIZERSKÉ HORY

U jezu 10, 460 01 Liberec
tel.: 482 428 999
e-mail: jizhory@nature.cz
www.jizerskehory.nature.cz

Správa CHKO KOKOŘÍNSKO

Česká 149, 276 01 Mělník
tel.: 315 728 061
e-mail: kokorin@nature.cz
www.kokorinsko.nature.cz

Správa CHKO KŘIVOKLÁTSKO

270 24 Zbečno č. 5
tel.: 313 251 178
e-mail: krivoklat@nature.cz
www.krivoklatsko.nature.cz

Správa CHKO LABSKÉ PÍSKOVCE

Teplická 424/69, 405 02 Děčín
tel.: 412 518 929
e-mail: labpis@nature.cz
www.labskepiskovce.nature.cz

Správa CHKO LITOVELSKÉ POMORAVÍ

Husova ul. 906/5, 784 01 Litovel
tel.: 585 344 156 - 7
e-mail: litpom@nature.cz
www.litovelskepomoravi.nature.cz

Správa CHKO LUŽICKÉ HORY

Školní 12, 471 25 Jablon. v Podj.
tel.: 487 762 356
e-mail: luzhory@nature.cz
www.luzickehory.nature.cz

Správa CHKO MORAVSKÝ KRAS

Svitavská 29, 678 01 Blansko
tel.: 516 428 880
e-mail: morkras@nature.cz
www.moravskykras.nature.cz

Správa CHKO ORLICKÉ HORY

Dobrovského 332, 516 01 Rych. n. Kn.
tel.: 494 539 541
e-mail: orlhory@nature.cz
www.orlickehory.nature.cz

Správa CHKO PÁLAVA
Náměstní 32, 692 01 Mikulov
tel.: 519 510 585
e-mail: palava@nature.cz
www.palava.nature.cz

Správa CHKO POODŘÍ
ul. 2 května 1, 742 13 Studénka
tel.: 556 455 055
e-mail: poodri@nature.cz
www.poodri.nature.cz

Správa CHKO SLAVKOVSKÝ LES
Hlavní 504, 353 01 Mariánské Lázně
tel.: 354 624 081
e-mail: slavkles@nature.cz
www.slavkovskyles.nature.cz

Správa CHKO TŘEBOŇSKO
Valy 121, 379 01 Třeboň
tel.: 384 701 011
e-mail: trebonsko@nature.cz
www.trebonsko.nature.cz

Správa CHKO ŽĎÁRSKÉ VRCHY
Brněnská 39, 591 02 Žďár nad Sázavou
tel.: 566 653 111
e-mail: zdarvrch@nature.cz
www.zdarskevrchy.nature.cz

Správa CHKO ŽELEZNÉ HORY
Náměstí 317, 538 25 Nasavrky
tel.: 469 677 420
e-mail: zelhory@nature.cz
www.zeleznehory.nature.cz

INTERNETOVÉ STRÁNKY PROVOZOVANÉ AOPK ČR / Internet website provided by ANCLP CR

- | | |
|------------------------------------|--------------------------------------------------------------------------------------------------------------------------------|
| www.nature.cz | - Oficiální stránky AOPK ČR / Official websites |
| http://drusop.nature.cz | - Ústřední seznam ochrany přírody / Nature Conservancy Central Register |
| www.chm.nature.cz | - Informační systém Úmluvy o biologické rozmanitosti v ČR / Information system of Convention on Biological Diversity in the CR |
| www.natura2000.cz | - Soustava Natura 2000 v ČR / Natura 2000 network in the CR |
| www.biomonitoring.cz | - Sledování stavu biotopů a druhů / Monitoring of biotopes and species status |
| www.zachranneprogramy.cz | - Záchranné programy / Saving programmes |
| http://portal.nature.cz/wds | - Portál ochrany přírody / Portal of Nature Conservation |
| http://mapmaker.nature.cz | - Mapový server AOPK ČR / Map server of ANCLP CR |

VÝROČNÍ ZPRÁVA 2007

Agentura ochrany přírody a krajiny České republiky

ANNUAL REPORT 2007

Agency for Nature Conservation and
Landscape Protection of the Czech Republic

Vydala: Agentura ochrany přírody a krajiny České republiky

Editace a anglický překlad: Jitka Kozubková a Jan Plesník

Autoři textů: kolektiv pracovníků AOPK ČR

Foto na titulní straně: Seč z Ohebu (Petr Holub)

Fota na straně 5: Archiv AOPK ČR

Sazba a litografie: Omikron Praha spol. s r. o.

60 stran

ISBN 978-80-87051-23-8

Náklad 500 výtisků

Praha 2008

Mapa ČR s územní působností regionálních pracovišť AOPK ČR

Map of the CR with territorial competencies of the regional offices of ANCLP CR

